



# Descriptif technique produit

Date création

04/12

Modification

Version

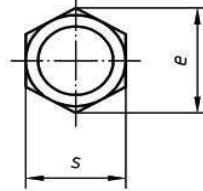
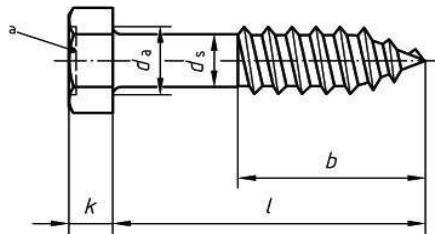
1

Désignation :

TIREFOND AZI

Référence normative

DIN 571 + CE Déclaration N°4



$$b \geq 0,6 l$$

## Valeurs dimensionnelles

Gewindegröße	4	5	6	(7)	8	10	12	16	20
$d_s$ max. = Nennmaß $d_s$	4	5	6	7	8	10	12	16	20
$d_s$ min.	3,52	4,52	5,52	6,42	7,42	9,42	11,3	15,3	19,3
$d_a$ max.	5	6	7,2	8,2	10,2	12,2	15,2	19,2	24,4
$k$ Nennmaß	2,8	3,5	4	5	5,5	7	8	10	13
$k$ max.	3,1	3,88	4,38	5,38	5,88	7,45	8,45	10,45	13,90
$k$ min.	2,5	3,13	3,63	4,63	5,13	6,55	7,55	9,55	12,1
$s$ Nennmaß	7	8	10	12	13	17	19	24	30
$s$ max.	7	8	10	12	13	17	19	24	30
$s$ min.	6,64	7,64	9,64	11,57	12,57	16,57	18,48	23,16	29,16
$e$ min.	7,50	8,63	10,89	13,07	14,2	18,72	20,88	26,17	32,95

Gewindegröße	l																			
	Nennmaß	min.	max.																	
16	15,1	16,9																		
20	18,95	21,05																		
25	23,95	26,05																		
30	28,95	31,05																		
35	33,75	36,25																		
40	38,75	41,25																		
45	43,75	46,25																		
50	48,75	51,25																		
55	53,5	56,5																		
60	58,5	61,5																		
65	63,5	66,5																		
70	68,5	71,5																		
75	73,5	76,5																		
80	78,5	81,5																		
90	88,25	91,75																		
100	98,25	101,75																		
110	108,25	111,75																		
120	118,25	121,75																		
130	128,0	132,0																		
140	138,0	142,0																		
150	148,0	152,0																		
160	158,0	162,0																		
170	168,0	172,0																		
180	178,0	182,0																		
190	187,7	192,3																		
200	197,7	202,3																		

Längen über 200 mm sind von 20 mm zu 20 mm zu stufen.

Eingeklammerte Größen sind möglichst zu vermeiden.

ANMERKUNG Üblicherweise werden die Holzschrauben im Bereich zwischen den Stufenlinien hergestellt.

## Caractéristiques mécaniques

Werkstoff	Stahl	Nichtrostender Stahl	Nichteisenmetall
	St (Stahlsorte nach Wahl des Herstellers)	A2 bis A5 <sup>a</sup>	CuZn = Kupfer-Zink-Legierung
Norm	DIN EN 10087	DIN EN ISO 3506-4	DIN EN 12166
Allgemeine Anforderungen	DIN ISO 8992		
Gewinde und Schraubenenden	Nach DIN 7998		
Grenzabmaße, Form- und Lagetoleranzen	Produktklasse	C	
Norm	DIN EN ISO 4759-1 <sup>b</sup>		
Oberfläche	Wie hergestellt Für galvanischen Oberflächenschutz gilt DIN EN ISO 4042. Für die Feuerverzinkung gilt DIN EN ISO 10684. Für die Grenzwerte der Oberflächenfehler gilt DIN EN 23157-1.	Blank <sup>c</sup>	Blank Für galvanischen Oberflächenschutz gilt DIN EN ISO 4042.
Annahmeprüfung	Für die Annahmeprüfung gilt DIN EN ISO 3269.		

<sup>a</sup> Für Schrauben nach dieser Norm erfolgt die Werkstoffbezeichnung analog zu DIN EN ISO 3506-4.

<sup>b</sup> DIN EN ISO 4759-1 gilt zur Zeit nur für Schrauben mit metrischem ISO-Gewinde und für Blechschrauben. Die für diese Schrauben zulässigen Abweichungen und Toleranzen für Form und Lage sind sinngemäß für Holzschrauben zu übernehmen, sofern diese hier nicht festgelegt sind.

<sup>c</sup> Passivierung nach DIN EN ISO 16048 wird empfohlen.