

Mapeband TPE

Bande TPE pour l'étanchéité souple des joints de dilatation et des fissures sujettes aux mouvements



DOMAINE D'EMPLOI

Etanchéité des joints de dilatation des ouvrages autoroutiers, tunnels, ouvrages hydrauliques et toitures sujets à des mouvements pouvant aller jusqu'à 5 ou 10 mm d'amplitude, en utilisant respectivement **Mapeband TPE 170** ou **Mapeband TPE 325**.

QUELQUES EXEMPLES D'APPLICATION

- Etanchéité élastique des joints de dilatation sujets à des mouvements importants.
- Etanchéité élastique des joints de tunnels, d'ouvrages routiers etc.
- Traitement des joints de dilatation de panneaux préfabriqués.
- Traitement des joints structuraux en façade.
- Joints pour ouvrages hydrauliques tels que les canaux, les bassins, collecteurs d'égouts, canalisations, etc.
- Etanchéité des joints routiers.
- Etanchéité des joints de dilatation de toitures plates.

CARACTÉRISTIQUES TECHNIQUES

Mapeband TPE 170 et **Mapeband TPE 325** sont composés d'une bande en TPE de 17 ou 32,5 cm de large et d'une épaisseur de 1,2 mm, renforcé aux bords extérieurs avec un tissu en polyester non tissé.

Mapeband TPE doit être collé avec **Adesilex PG4**, un adhésif époxy thixotrope bi-composant à faible viscosité.

Le TPE, acronyme de Thermoplastiques Élastomères Polyoléfinés, est le nom d'un groupe spécifique de

polyoléfinés qui combine les meilleures propriétés des polymères thermoplastiques et la technologie des élastomères synthétiques.

Mapeband TPE peut être soudé "à chaud" avec un chalumeau à air chaud ou il peut être soudé "à froid" en utilisant un adhésif de contact tel que **Adesilex LP**, un adhésif polychloroprène avec un solvant appliqué en double couche. Cette opération permet de réaliser ainsi facilement des jonctions ou des pièces spéciales imperméables.

La bande conserve son élasticité et sa déformabilité à basse température et résiste au vieillissement exposé aux agents atmosphériques et aux ultra-violets.

Mapeband TPE grâce à sa composition, possède une excellente résistance aux alcalis, aux solutions légèrement acides ou salines.

INDICATIONS IMPORTANTES

- Ne pas utiliser **Mapeband TPE** s'il doit entrer en contact avec des huiles minérales, de l'essence et des solvants puissants (cétone, ester, hydrocarbures).
- Ne pas poser **Mapeband TPE** sur support insuffisamment propre, sec ou cohésif.
- Protéger **Mapeband TPE** des éventuelles perforations.

MODE D'EMPLOI

Préparation du support

Les surfaces sur lesquelles **Mapeband TPE** doit être appliqué doivent être débarrassées de toute trace d'huile, de graisse, de peinture, de poussière et de toute partie non adhérente ou peu cohésive.

Les peintures ou autres revêtements devront être éliminés

Mapeband TPE

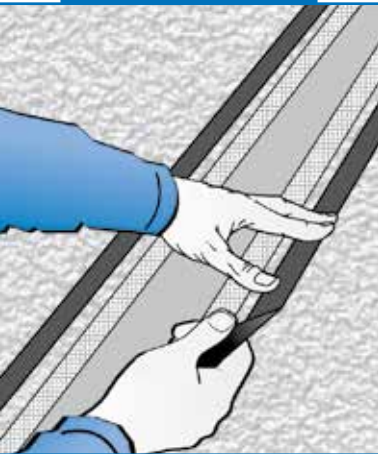


Figure 1

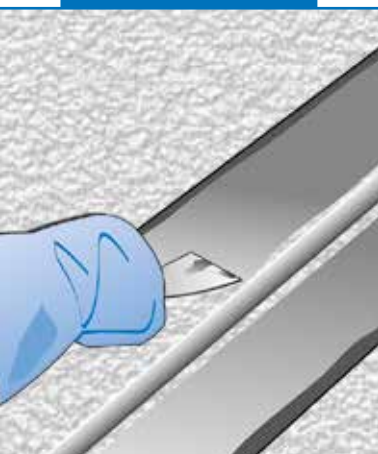


Figure 2



Figure 3

par sablage ou ponçage. Le ponçage est indispensable dans le cas où les surfaces ont été traitées avec des résines polyester, époxy, polyuréthane ou si elles sont en verre.

Si **Mapeband TPE** doit être appliqué sur une surface métallique, toute trace de rouille, peinture, graisse, etc. du métal devra préalablement être enlevée par sablage.

La surface doit être sèche au moment de l'application de **Mapeband TPE**.

Afin d'obtenir un joint au profil bien régulier, coller un ruban de scotch de carrossier sur la surface externe du béton où sera appliqué l'adhésif (fig. 1). Après la pose, le collage et la finition à la lisseuse, le ruban adhésif sera retiré.

Produits à utiliser pour le collage

Adesilex PG4 un adhésif époxy thixotrope bi-composant à faible viscosité.

Préparation de l'adhésif Adesilex PG4

Les deux composants du produit doivent être mélangés.

Verser le composant B (durcisseur de couleur blanche) dans le composant A (gris) et mélanger avec un malaxeur électrique jusqu'à obtention d'un mélange homogène (couleur gris uniforme).

Le produit est déjà pré-dosé. Il est recommandé de ne pas le fractionner afin d'éviter toute erreur de dosage entre les deux composants qui pourraient ne pas durcir ou durcir de façon incomplète.

Dans le cas où les conditionnements doivent être utilisés partiellement, utiliser une balance électronique de précision.

Collage du produit

Appliquer, à l'aide d'une spatule lisse, sur un support propre et sec, une première couche uniforme d'environ 1-2 mm d'**Adesilex PG4**. Ne pas introduire d'adhésif à l'intérieur du joint (fig.2).

Appliquer **Mapeband TPE** en appuyant légèrement sur les côtés du tissu non tissé de la bande, en prenant soin de ne pas créer des plis et de ne pas incorporer des bulles d'air (fig.3).

Appliquer une deuxième couche, frais sur frais, d'**Adesilex PG4** recouvrant complètement la bande de tissu avec la nouvelle couche de produit (fig. 4). Lisser le produit avec une spatule plate.

Une fois l'application de la deuxième couche d'**Adesilex PG4** terminée, effectuer un saupoudrage de quartz (avec une granulométrie de 0,5), afin de créer une surface suffisamment rugueuse, puis retirer lentement le ruban de scotch de carrossier (fig.5).

Mapeband TPE doit être protégé d'éventuelles détériorations (perçement) durant les phases d'application.

Dans le cas de mouvements importants, **Mapeband TPE** doit être positionné à l'intérieur du joint, de façon à former un omega renversé (fig. 6).



Figure 4

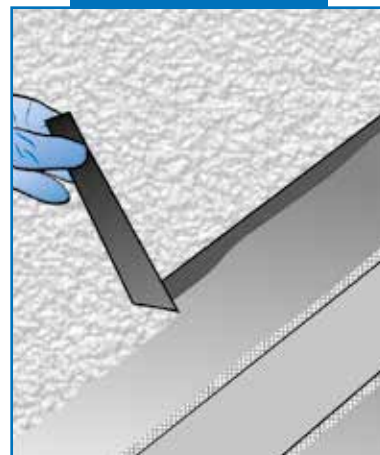


Figure 5

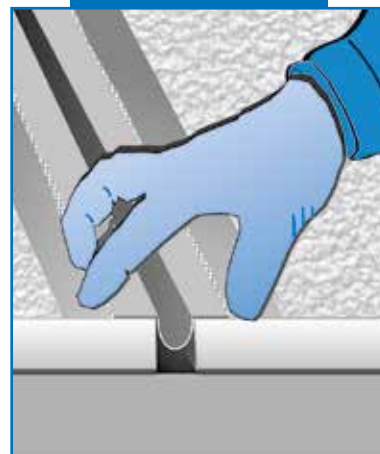


Figure 6

DONNÉES TECHNIQUES (valeurs types)

DONNÉES D'IDENTIFICATION DU PRODUIT

Couleur :	gris
Dimensions disponibles (cm) :	17 (Mapeband TPE 170) 32,5 (Mapeband TPE 325)
Largeur de la zone extensible (mm) :	
- Mapeband TPE 170 :	50
- Mapeband TPE 325 :	165
Épaisseur (mm) :	1,2

CARACTÉRISTIQUES FINALES

Charge de rupture (EN 12311-2) (N/mm ²) :	> 4,5
Allongement à la rupture (EN 12311-2) (%) :	> 500
Pliage à basse température (EN 495-5) (°C) :	< -30
Résistance aux agents atmosphériques et aux rayons ultraviolets :	(> 5000 h / grade 0)
Résistance aux racines (SIA V280/11) :	aucun passage de racines
Réaction au feu (EN 13501-1) (Euroclasse) :	E
Résistance à l'eau (EN 1928-B) (bar) :	6
Perméabilité à la vapeur d'eau (EN 1931) :	$\mu = \text{env } 30000$
Résistance à la perforation mécanique (SIA V280/15) (500g hauteur de chute) (mm) :	> 500
Résistance à la température :	de -20°C à +70°C
Allongement maximum de la zone de dilatation (mm) :	
• Mapeband TPE 170 :	5
• Mapeband TPE 325 :	10

La jonction entre les deux parties de **Mapeband TPE** doit être réalisée en superposant et en soudant "à chaud" ou "à froid" la partie centrale en TPE d'au moins 5 cm comme illustré précédemment.

En cas d'éventuelles jonctions en T ou en croix, utiliser les pièces spéciales **Mapeband TPE T** ou **Mapeband TPE Cross** disponibles dans les tailles 17 cm et 32,5 cm.

CONDITIONNEMENT

Mapeband TPE est disponible en deux formats, fourni dans des boîtes en carton :

- **Mapeband TPE 170** (largeur 17 cm) : rouleaux de 30 m x 17 cm ;
- **Mapeband TPE 325** (32,5 cm de large) : rouleaux de 30 m x 32,5 cm.

Conditionnements spéciaux :

- **Mapeband TPE 170 T** (57x35 cm) ;
- **Mapeband TPE 170 Cross** (57x57 cm) ;
- **Mapeband TPE 325 T** (72x52 cm) ;
- **Mapeband TPE 325 Cross** (72x72 cm).

INSTRUCTIONS DE SÉCURITÉ POUR LA PRÉPARATION ET LA MISE EN ŒUVRE

Mapeband TPE est un article et selon la réglementation européenne en vigueur (Reg.1906/2007 / CE - REACH) il ne nécessite pas de la préparation de la fiche de données de sécurité. Pendant l'utilisation, il est recommandé de porter des gants et des lunettes de protection et de se conformer aux exigences de sécurité sur le lieu de travail.

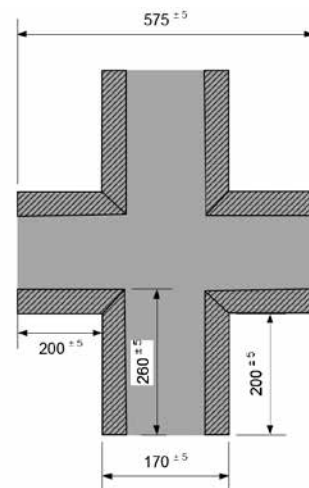


Figure 7
Mapeband TPE 170
Cross

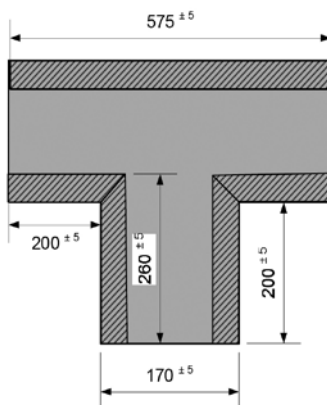


Figure 8
Mapeband TPE 170 T

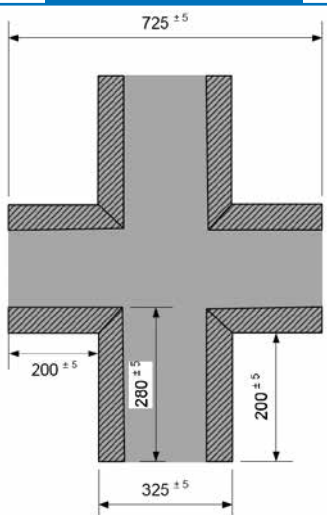


Figure 9
Mapeband TPE 325
Cross

Mapeband TPE

Pour les précautions d'emploi, consulter la dernière version de la Fiche de Données de Sécurité (FDS) disponible sur le site Internet www.mapei.com

PRODUIT RÉSERVÉ À UN USAGE PROFESSIONNEL.

AVERTISSEMENT

Les informations et prescriptions de ce document résultent de notre expérience. Les données techniques correspondent à des valeurs d'essais en laboratoire. Les conditions de mise en œuvre sur chantier pouvant varier, il est conseillé à l'utilisateur de vérifier si le produit est bien adapté à l'emploi prévu dans le cadre des normes en vigueur. L'utilisateur sera par conséquent toujours lui-même responsable de l'utilisation du produit. Les indications données dans cette fiche technique ont une portée internationale. En conséquence, il y a lieu de vérifier avant chaque application que les travaux prévus rentrent dans le cadre des règles et des normes en vigueur, dans le pays concerné.

Se référer à la dernière mise à jour de la fiche technique disponible sur le site web www.mapei.com

MENTION LÉGALE

Le contenu de la présente Fiche de données Techniques (FT) peut être reproduit dans un autre document, mais le document qui en résulte ne peut en aucun cas remplacer ou compléter la FT en vigueur au moment de l'application ou de la mise en œuvre du produit MAPEI. La FT la plus récente peut être téléchargée à partir de notre site web www.mapei.com. MAPEI DÉGAGE TOUTE RESPONSABILITÉ EN CAS DE MODIFICATION DU TEXTE OU DES CONDITIONS D'UTILISATION CONTENUES DANS CETTE FT OU SES DÉRIVÉS.

Toutes les références relatives à ce produit sont disponibles sur demande et sur les sites web www.mapei.fr et www.mapei.com

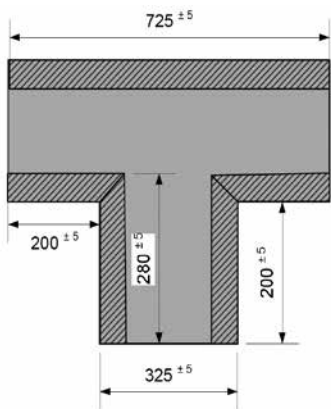


Figure 10
Mapeband TPE 325 T



CONSTRUIRE L'AVENIR