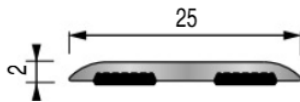
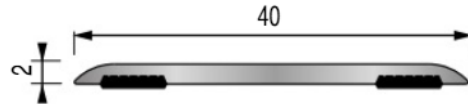
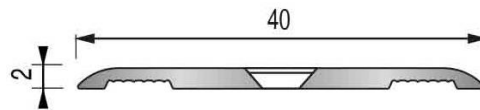


**FT544 – Seuils extra-plats 25 et 40 mm***Modèle 25 mm Butyle**Modèle 40 mm Butyle**Modèle 40 mm Vissé***Descriptif**

Profilés de transition permettant de traiter une jonction entre 2 revêtements de sols ne présentant pas de différence de niveau.

Fixation : adhésif Butyle ou à visser selon modèle.

Les modèles PRESTO Premium sont emballés avec une accroche brochable individuelle.

**Domaine d'emploi**

Trafic tertiaire.

Usage en intérieur uniquement, sur revêtements de sols lisses type dalles LVT, PVC souple, linoléum, carrelage, parquet...

Pour les versions Butyle :

- Ne pas mettre en œuvre sur revêtements de sols textiles (moquettes, tapis...)
- ou en fibres naturelles (coco, sisal, jonc de mer...).
- Ne pas mettre en œuvre sur parquets cirés ou huilés.

**Matières**

- Profilés : Alliage d'aluminium anodisé (nuance EN AW-6060 T5).
- Adhésif : Butyle noir.

## Références

Modèle	Finition	Longueur	Référence
25 mm Butyle	Naturel	2,70 m	00 12 10D
	Brossé Noir		00 12 12D
	Brossé Titane		00 12 11D
	Laqué Blanc		00 12 13D
40 mm Butyle	Naturel		00 39 10D
	Brossé Noir		00 39 20D
40 mm Vissé	Naturel		20 56 090
	Titium		20 56 190
PRESTO Premium 40 mm Butyle	Naturel		93 cm
	Brossé Noir	64 27 120	

## Caractéristiques techniques

Caractéristiques produit	Valeur typique
<b>Perçage</b> ( <i>modèles à visser</i> )	Les profilés sont percés de 15 trous fraisés (entraxe 180 mm, 1er trou à 90 mm).

## Mise en œuvre

### Version Butyle :

- Dépoussiérer soigneusement et éliminer totalement tout résidu de colle ou d'adhésif.
- Éliminer toute trace grasse à l'aide d'un produit dégraissant compatible avec le support : alcool isopropylique dilué type **VHB Cleaner réf. 22 77 900** (cf. § Options) ou acétone.  
Ne pas utiliser d'essence ou de White-Spirit, car ce sont des produits gras.
- S'assurer que le support est parfaitement sec.
- S'assurer que le support est solide et ne se désagrège pas.  
Ne pas appliquer par exemple sur un vieux béton ou sur un plâtre de mauvaise qualité.
- Sur support poreux, appliquer préalablement un primaire à base de résines acryliques.
- Recouper le profilé à la longueur voulue.
- En cas d'aboutage, prévoir un jeu de 2 mm pour la dilatation.
- Préchauffer le support à une température de +20°C à +40°C.  
Attention : ne pas chauffer directement le profilé ou l'adhésif.

- Ôter le film de protection des adhésifs sur 15 cm environ, en évitant de poser les doigts dessus.
- Positionner le profilé.
- Retirer progressivement le film de protection tout en pressant légèrement le profilé sur le support.
- Maroufler ensuite fermement le profilé sur toute sa longueur.

#### Version à visser :

- Couper le profilé à la longueur voulue.
- En cas d'aboutage, prévoir un jeu de 2 mm pour la dilatation.
- Repérer les trous et percer le support à l'aide d'un foret Ø5 mm.
- Insérer les **chevilles Ø5 x 25 réf. 39 60 000** (vendues séparément, Cf. § Options).
- Visser le profilé avec des **vis TFB Ø3,5 x 30 réf. 39 18 000 ou 39 16 200** selon la finition du profilé (vendues séparément, Cf. § Options).

#### **Entretien**

Utiliser des produits nettoyants neutres.

Avant d'utiliser un produit à base de soude, d'acide ou d'ammoniaque, faire un essai préalable.

Attention : en contact avec des matières alcalines ou calcaires (plâtre, ciment...), l'anodisation peut se tacher. Il est donc nécessaire de protéger les profilés jusqu'à la fin du chantier.

## Options

### VHB Cleaner :

- Nettoyant-dégraissant de surface à base d'alcool isopropylique dilué
- Bouteille de 1L
- Réf. 22 77 900
- Voir FT n°097



### Vis à tête bombée cruciforme :

- Aluminium
- Ø 3,5 x 30 mm
- Boîte de 200 vis
- Réf. 39 18 000



### Vis à tête bombée cruciforme :

- Acier zingué titium
- Ø 3,5 x 30 mm
- Boîte de 200 vis
- Réf. 39 16 200



### Cheville nylon :

- Ø 5 x 25 mm
- Sachet de 200 chevilles
- Réf. 39 60 000



Dinac est une marque déposée de la société Dinac

Le montage ou l'utilisation du produit Dinac décrit dans le présent document implique des connaissances particulières et ne peut être réalisé que par un professionnel compétent.

#### AVERTISSEMENT

Avant toute utilisation, il est recommandé de réaliser des tests et/ou de valider la bonne adéquation du produit au regard de l'usage envisagé. Les informations et préconisations incluses dans le présent document sont inhérentes au produit Dinac concerné et ne sauraient être appliquées à d'autres produits ou environnements. Toute action ou utilisation des produits faite en infraction de ces indications est réalisée aux risques et périls de leur auteur. Le respect des informations et préconisations relatives aux produits Dinac ne dispense pas de l'observation d'autres règles (règles de sécurité, normes, procédure, etc.) éventuellement en vigueur, relatives notamment à l'environnement et aux moyens d'utilisation. La société Dinac, qui ne peut vérifier ni maîtriser ces éléments, ne saurait être tenu pour responsable des conséquences, de quelque nature que ce soit, de toute infraction à ces règles, qui restent en tout état de cause extérieures à son champ de décision et de contrôle. Les conditions de garantie des produits Dinac sont déterminées dans les documents contractuels de vente et par les dispositions impératives applicables, à l'exclusion de toute autre garantie ou indemnité.

La société Dinac se réserve le droit de modifier tout ou partie de ce document sans préavis.



DINAC  
1210 Route les Révoulins – CS30929  
38350 La Mure d'Isère  
Tél. : + 33 (0)4 76 81 14 22 - Fax : + 33 (0)4 76 30 93 03