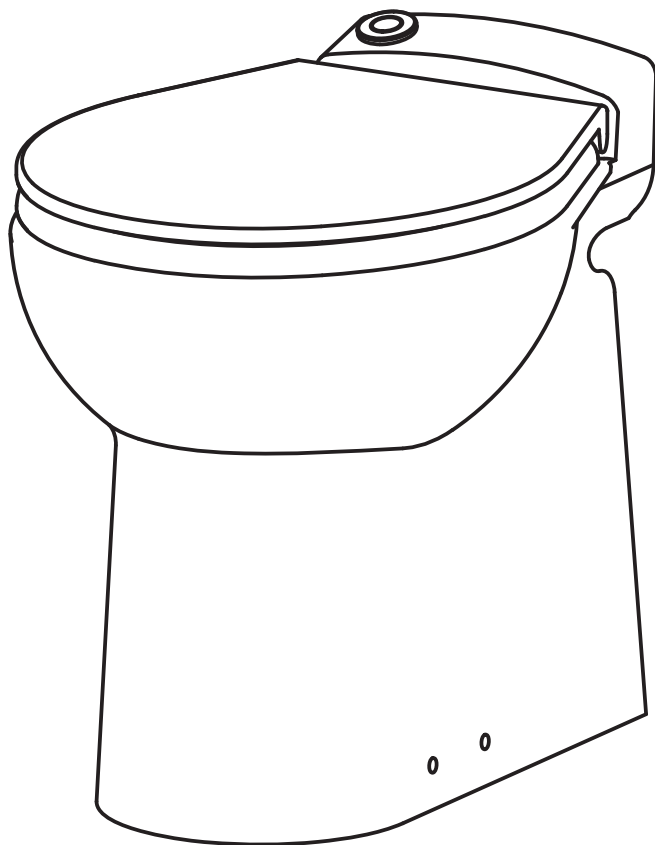


TURBOFLUSH



Notice d'installation et d'utilisation



Garantie



CONTENU

- Cuvette en céramique traitée anticalcaire
- Abattant antibactérien à frein de chute
- Jeu de fixation au sol
- Tuyau de raccordement à l'arrivée d'eau
- Collier 32-50
- Coude et clapet anti-retour
- Notice d'installation.

APPLICATION ET FONCTIONNEMENT

TURBOFLUSH est une cuvette de toilettes compacte munie d'un système de turbo-broyage qui peut être installée dans tous les espaces de la maison. Elle n'a pas de réservoir de chasse, s'utilise comme un WC classique et ne demande pas d'entretien particulier. Elle fonctionne pendant 30 secondes (mise en marche, injection d'eau dans la cuvette, mise en marche de la pompe d'évacuation (deux fois), remise en eau du siphon) dès que l'on appuie sur le bouton-poussoir pneumatique (pas de risque électrique).

On ne peut installer TURBOFLUSH que pour une utilisation domestique. Attention, veuillez proscrire toute utilisation commerciale ou industrielle.

Ne pas utiliser l'appareil pour évacuer d'autres matières qu'organiques ou papier toilette. Proscrire tampons périodiques, lingettes, préservatifs, chiffons, coton, solvants, huile, etc... qui risqueraient de provoquer une panne de l'appareil et ainsi annuler la garantie.

MODE D'EMPLOI DE VOTRE CUVETTE À DOUBLE CYCLE DE FONCTIONNEMENT

Cycle court : déclenchement en appuyant moins d'1,5 seconde

Votre cuvette se remplit d'eau pendant 10 secondes, la pompe se met en marche pour 7 secondes et afin de remettre un niveau suffisant dans votre cuvette, l'eau coule pendant 2 secondes.

Cycle long : déclenchement en appuyant plus d'1,5 seconde ou avec 2 courtes impulsions.

Votre cuvette se remplit d'eau pendant 9 secondes, la pompe se met en marche pour 7 secondes, l'eau coule à nouveau pendant 11 secondes, la pompe se remet en marche pour 9 secondes et afin de remettre un niveau suffisant dans votre cuvette, l'eau coule pendant 2 secondes.

Vous pouvez adapter le débit d'eau en programmant de nouvelles temporisations

si celui-ci n'est pas suffisant.

Pour rentrer dans le mode de programmation vous devez :

- Appuyez en permanence sur le bouton poussoir : le cycle long démarre au bout de 1,5 seconde par le remplissage de la cuvette, mais l'eau s'arrête au bout de 4 secondes supplémentaires si on maintient le doigt appuyé.
- Retirez votre doigt. Vous venez de rentrer dans le mode de programmation. Maintenant chaque impulsion sur le bouton poussoir rajoute 1 seconde à votre cycle. Vous pouvez rajouter jusqu'à 7 secondes !
- Attendez 5 secondes, puis la pompe se remet en route pour 4 secondes indiquant que votre nouvelle programmation est effectuée. Les temporisations restent programmées même après une coupure de courant.

Pour revenir aux temporisations initiales, vous devez à nouveau rentrer dans le mode de programmation comme indiqué ci-dessus et n'effectuer aucune impulsion pendant les 5 secondes d'attente de fin de programmation.

CARACTÉRISTIQUES TECHNIQUES

Évacuation verticale maximale : 3 mètres

Évacuation horizontale maximale : 30 mètres

Diamètre d'évacuation : 40 mm

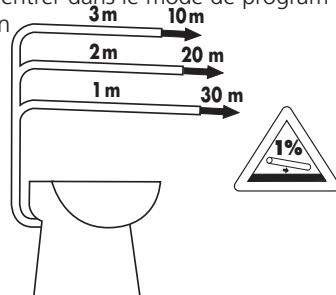
Tension d'alimentation électrique : 220-240 V

Fréquence : 50 Hz

Puissance nominale : 500 W

INSTALLATION ÉLECTRIQUE

Respecter les règles d'installation électrique (norme française NF C 15-100).



Raccorder l'appareil à une prise de courant 10-16 A (Classe I, raccordement à la terre impératif). Le circuit d'alimentation de l'appareil doit être protégé par un disjoncteur différentiel haute sensibilité (30mA) calibré à 16A. Cette prise ne doit servir qu'à cet appareil.

FIXATION CUVETTE

Placer le TURBOFLUSH à l'endroit voulu, sans le fixer.

Marquer l'emplacement de la cuvette au sol, ainsi que ses trous de fixation.

Retirer la cuvette, percer les trous dans le sol pour mettre les chevilles.

Fixer les équerres

Placer le TURBOFLUSH. Fixer le TURBOFLUSH au sol à l'aide des vis aux équerres de fixation.

RACCORDEMENT À L'ALIMENTATION EN EAU

Raccorder l'alimentation en eau sans trop serrer l'écrou avec un tuyau flexible (fourni avec l'appareil) qu'il faut équiper avec un robinet d'arrêt.

RACCORDEMENT À L'ÉVACUATION

La tuyauterie d'évacuation doit avoir un diamètre de 40 mm.

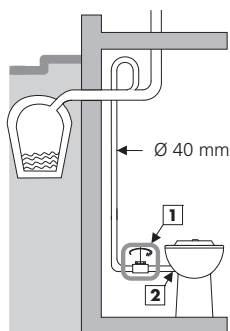
ATTENTION à ne pas la pincer ou à ne pas la tordre.

Si l'appareil évacue vers le bas, prévoir une soupape casse vide sur l'évacuation.

Si l'appareil relève les effluents vers le haut, veiller à le faire dès la sortie du moteur, installer un robinet purgeur au bas de la partie verticale de la canalisation afin de permettre la vidange de la colonne d'eau en cas d'intervention.

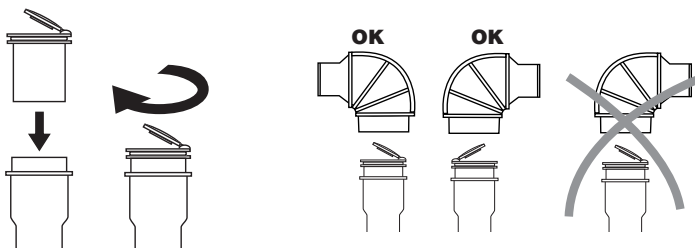
Respecter une pente de descente de 1 % sur la partie horizontale de la canalisation d'évacuation.

Attention, chaque coude employé dans l'évacuation diminue les performances d'évacuation de l'appareil.



- 1 Robinet purgeur (non fourni)
- 2 Clapet anti-retour (fourni)

INSTALLATION DU CLAPET ANTI-RETOUR FOURNI COMME INDIQUÉ CI-DESSOUS



MISE EN SERVICE

Brancher la prise de courant. Ouvrir le robinet d'arrivée d'eau à fond pour obtenir un bon rinçage. Presser une fois le bouton poussoir pour démarrer le cycle court. Jeter quelques feuilles de papier hygiénique dans la cuvette puis effectuer un cycle long en pressant deux fois sur le bouton poussoir.

ENTRETIEN

Une accumulation de calcaire à l'intérieur du moteur de cette cuvette peut nuire à son bon fonctionnement. Il est conseillé d'effectuer un détartrage régulier avec les produits d'entretien habituels pour WC. Attention à actionner plusieurs chasses d'eau pour rincer après nettoyage. En cas d'intervention sur l'appareil, faire appel à un dépanneur agréé.

PANNES

Si la pompe ne fonctionne pas, bien vérifier que l'alimentation électrique est correcte et que le tuyau d'évacuation n'est ni écrasé, ni plié, ni bouché. Un corps étranger peut bloquer la pompe. En cas de sollicitation trop importante, cet appareil est muni d'un système de protection thermique.

ATTENTION : en cas de démontage de l'appareil, s'il se trouve bloqué par un corps étranger

- a - **Débrancher la prise de courant**
- b - Fermer le robinet d'arrivée d'eau du réservoir WC
- c - Vider l'eau du siphon WC au maximum
- d - Fermer le robinet d'arrivée d'eau de l'appareil
- e - Vidanger la tuyauterie d'évacuation et débrancher l'évacuation
- f - Déboîter le corps de pompe
- g - Enlever les corps étrangers pouvant obstruer l'évacuation
- h - Contrôler l'état de la turbine

Le remontage s'opère de manière inverse.



NE BRANCHER L'APPAREIL ÉLECTRIQUEMENT
QU'APRÈS SON INSTALLATION COMPLÈTE



CONDITIONS DE GARANTIE

L'appareil est garanti 2 ans à compter de sa date d'achat sous réserve d'une installation conforme et d'une utilisation normale : évacuation de papiers hygiéniques et matières fécales uniquement. La garantie est réduite au remplacement ou à la réparation en nos ateliers des pièces reconnues défectueuses. En aucun cas, la garantie n'implique la possibilité d'une demande de dommages et intérêts ou indemnités. La garantie ne s'applique pas au remplacement ou aux réparations qui résulteraient de l'usure normale du matériel, de détérioration ou d'accident, provenant de négligences, de défauts de surveillance ou d'entretien, d'installations défectueuses et tous autres défauts échappant à notre contrôle. Notre garantie disparaît immédiatement et complètement si le client modifie ou fait réparer sans notre accord le matériel fourni. La réparation, la modification ou le remplacement des pièces pendant la période de garantie ne peuvent avoir pour effet de prolonger le délai de garantie du matériel. Si néanmoins notre responsabilité devait se trouver engagée, elle serait limitée pour tous dommages à la valeur de la marchandise fournie par nous et mise en œuvre par nos soins.

La garantie prend effet à compter de la date d'acquisition portée sur la facture du distributeur. Cette facture sera exigée pour toute mise en jeu de la garantie.