



Instructions de montage, de manœuvre et d'entretien

Porte de garage basculante

SOMMAIRE	PAGE	
1		4
PRESCRIPTIONS DE SECURITE	3	CONTRÔLE ET MAINTENANCE
1.1	3	4.1
Symboles et avertissements utilisés		Consignes de sécurité
1.2	3	4.2
Utilisation conforme		Contrôle de l'état de la porte
1.3	4	4.3
Prescriptions générales de sécurité		Contrôle de la tension des ressorts de traction
		34
2		4.4
MONTAGE ET MISE EN SERVICE	5	Remplacement des ressorts de traction
2.1	5	4.5
Consignes de sécurité		Contrôle des galets et des rails de guidage
2.2	5	4.6
Montage		Contrôle de la serrure et du verrouillage à pènes
2.2.1	5	4.6.1
Montage au plafond		Réglage du palier de fermeture à levier
2.2.2	5	4.7
Contrôle du trajet		Accessoires
		35
		5
		PROTECTION DES SURFACES
		35
		6
		NETTOYAGE ET ENTRETIEN
		6.1
		Surfaces de porte en acier
		6.2
		Plaque d'identification
		36
		7
		AIDE AU DEPANNAGE
		36
		8
		DEMONTAGE
		36
		Déclaration de conformité
		38



Illustrations

6-31

2.3	32
Mise en service	
2.3.1	32
Contrôle de la tension des ressorts de traction	

3	32
MANŒUVRE	
3.1	32
Consignes de sécurité	
3.2	32
Ouverture et fermeture	
3.3	33
Ouverture de la porte avec la poignée	
3.4	33
Déverrouillage et verrouillage de la serrure	

Veillez à ce que les présentes instructions soient remises à l'exploitant de la porte. Conservez précieusement cette notice de montage avec la déclaration de conformité.

Complétez le n° de série.

N° de série : (voyez la plaque d'identification)

1 PRESCRIPTIONS DE SECURITE

Lisez ces instructions et respectez-les à la lettre!

Elles vous fournissent des informations importantes pour un montage et une utilisation sûrs, ainsi que pour un entretien et une maintenance professionnels de la porte de garage.

Faites effectuer le montage, la mise en service et l'entretien par un technicien (personne compétente selon EN 12635) suivant la présente notice de montage. Les exigences des normes EN 12604 en EN 12635 doivent être observées.

Les dommages causés par le non-respect des présentes instructions et des consignes de sécurité annulent la responsabilité du fabricant.

1.1 Symboles et avertissements utilisés

Des consignes de sécurité spéciales sont fournies aux endroits importants.

Elles sont mises en valeur par les symboles et avertissements suivants.



RISQUE DE BLESSURE!

Portez des lunettes et des gants de protection.



ATTENTION!

Mise en garde contre d'éventuelles lésions corporelles.



REMARQUE!

Mise en garde contre d'éventuels dégâts matériels ou défaillances fonctionnelles.

1.2 Utilisation conforme

- La porte de garage est destinée uniquement à une utilisation privée. Si vous souhaitez utiliser la porte dans le domaine professionnel, vérifiez au préalable si les règlements nationaux et internationaux en vigueur autorisent cet usage.
- La porte de garage convient pour un usage extérieur, elle bascule vers l'extérieur et s'ouvre vers le haut.
- La porte de garage peut être manœuvrée à la main ou être équipée d'une motorisation.

1.3 Prescriptions générales de sécurité



RISQUE DE BLESSURE!

Lors des travaux de montage, portez toujours des lunettes et des gants de protection.



ATTENTION!

- Toujours maintenir libre la zone de basculement et d'ouverture de la porte! Lors de la manœuvre de la porte, assurez-vous qu'il ne se trouve personne, en particulier des enfants, ou des objets dans la zone de débattement de la porte.
- Ne pas modifier ou déposer des pièces fonctionnelles! Vous pourriez ainsi mettre hors service des éléments de sécurité importants. Utilisez uniquement des pièces originales prévues pour cette porte de garage.
- Ne pas monter de pièces additionnelles étrangères! Les ressorts de traction sont dimensionnés pour le poids du tablier. Des éléments supplémentaires risquent de surcharger les ressorts.
- Les pièces fonctionnelles, en particulier les composants de sécurité, peuvent être remplacées uniquement par des professionnels.

- La manœuvre de la porte sous l'influence du vent peut être dangereuse.



REMARQUE!

- Montez toutes les fixations fournies conformément aux instructions de montage! Dans le cas contraire, la sécurité de fonctionnement de la porte peut être mise en danger.
- Pendant les travaux de montage, protégez le cadre dormant de porte avec le support et le tablier contre la poussière de forage.



RISQUE DE CORROSION!

- Protégez la porte contre les produits agressifs et corrosifs, comme les réactions nitreuses des pierres ou du mortier, les acides, les bases, le sel d'épandage, les revêtements ou mastics agressifs.
- Veillez à une bonne évacuation des eaux et une aération (séchage) du pied des montants latéraux du cadre.

2 MONTAGE ET MISE EN SERVICE

2.1 Consignes de sécurité



RISQUE DE BLESSURE!

Portez des lunettes et des gants de protection.



ATTENTION!

- Immobilisez la porte pour qu'elle ne puisse pas tomber!
- Supportez efficacement les rails de guidage!
- Protégez le tablier contre la chute!



REMARQUE!

Utilisez des chevilles, rondelles et vis adaptées à la maçonnerie (9/11 pièces chacun).



Respectez les consignes de texte (p. ex. point 2.2.1) avec les illustrations. Elles fournissent des informations importantes pour un montage et une utilisation sûrs de la porte de garage.

2.2 Montage

La porte de garage peut être installée à l'intérieur derrière l'ouverture jour ou dans l'ouverture jour (figure III).

Toutes les dimensions en mm.

2.2.1 Montage au plafond



ATTENTION!

Lors du montage au plafond, veillez à une liberté de mouvement suffisante. Si nécessaire, raccourcissez la patte d'ancrage universelle/la patte d'ancrage perforée (K) affleurante avec le côté inférieur des rails de guidage.

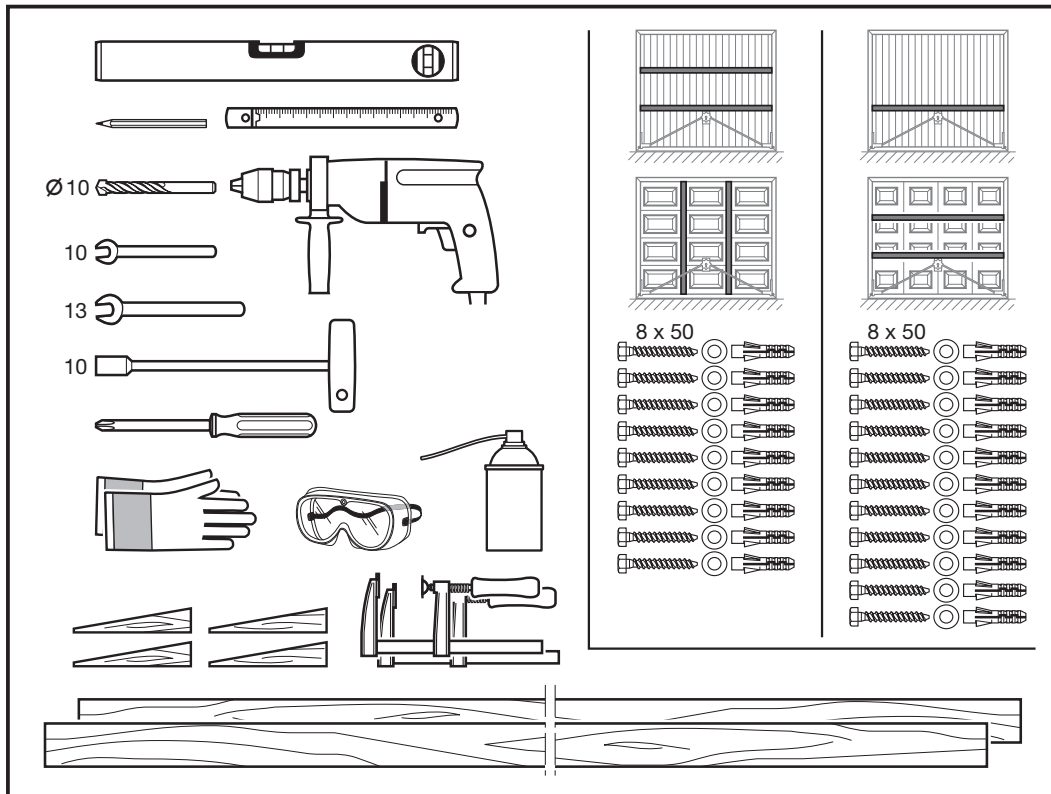
2.2.2 Contrôle du trajet

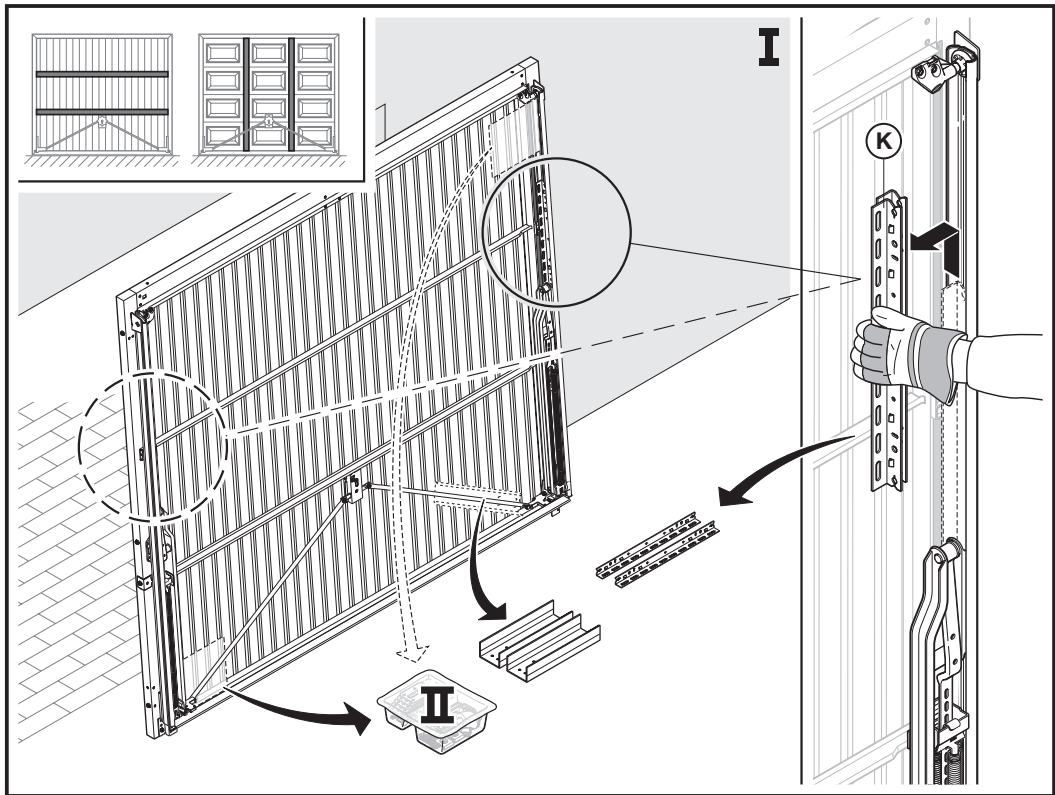


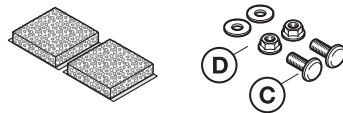
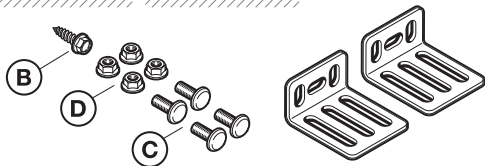
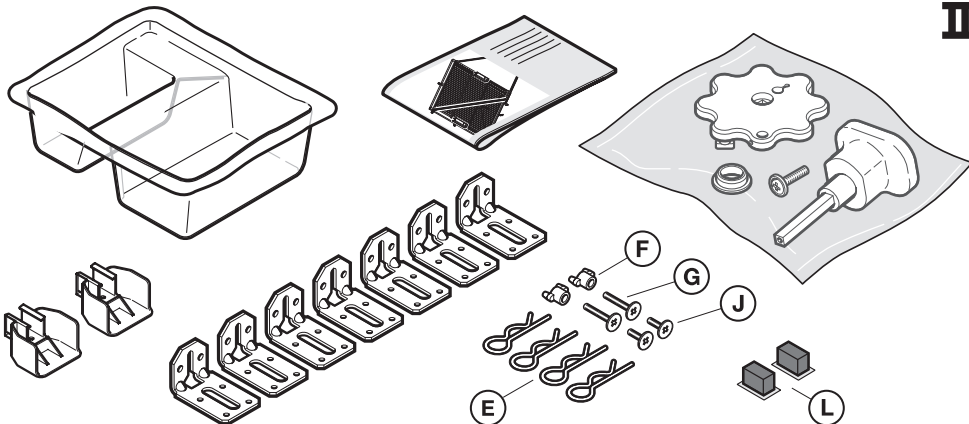
REMARQUE!

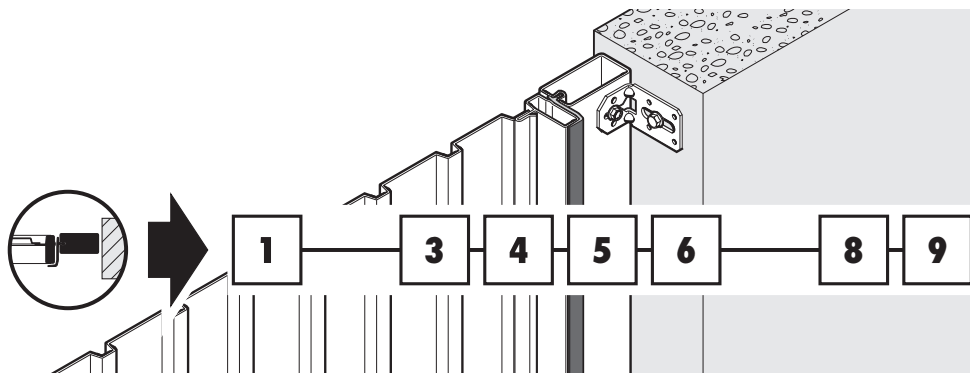
Contrôlez le trajet de porte. Pour un trajet de porte sans problèmes, les dimensions diagonales a et b et les distances x et y doivent être identiques.

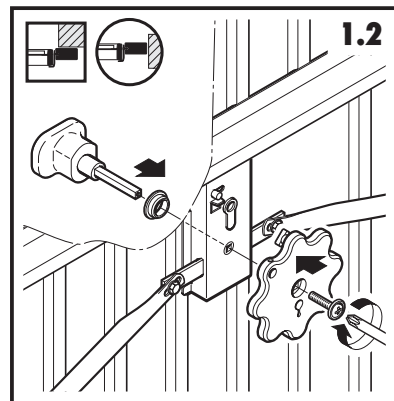
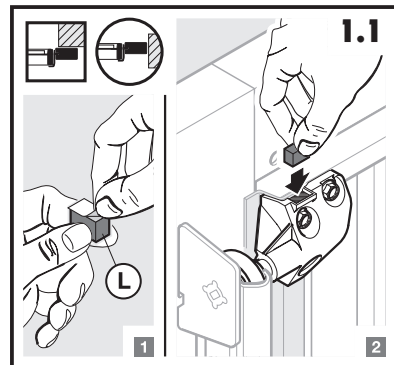
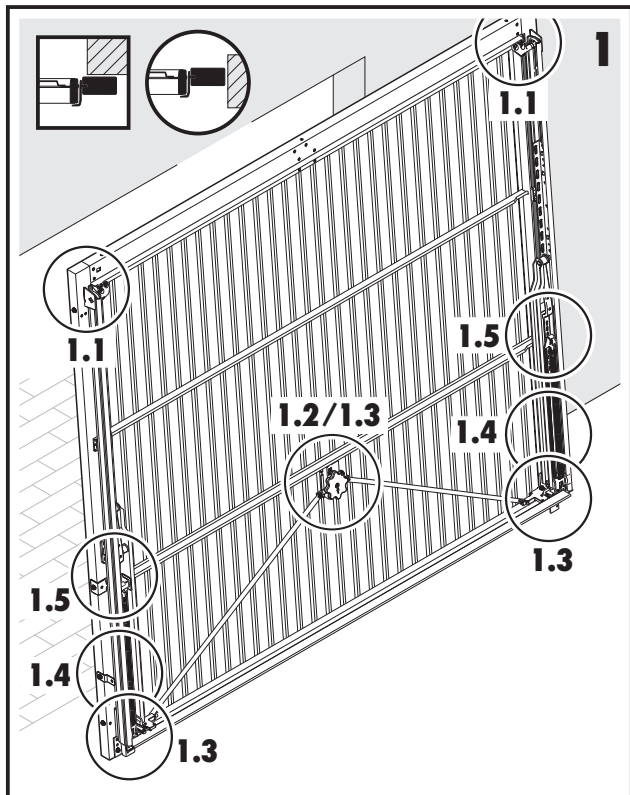
Pour un montage simple et sûr, suivez soigneusement les étapes suivant les figures 1 à 9.3!

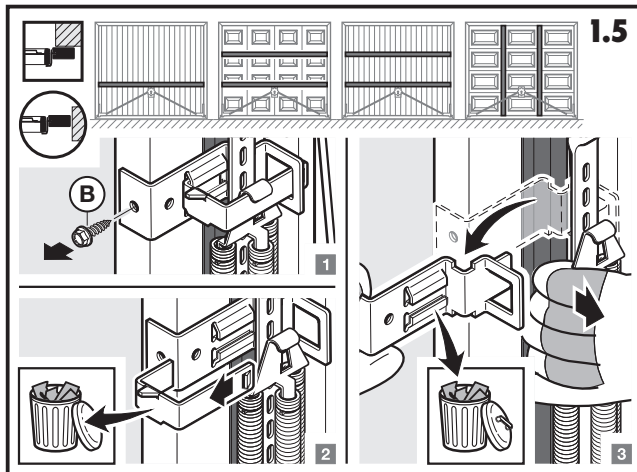
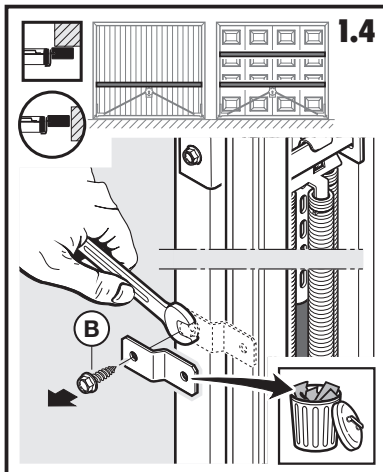
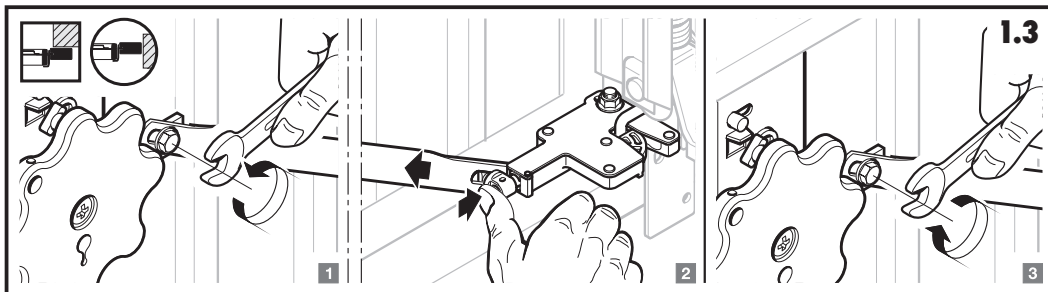




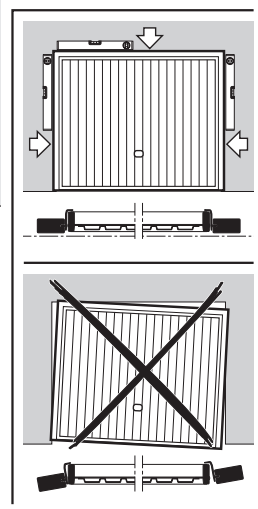
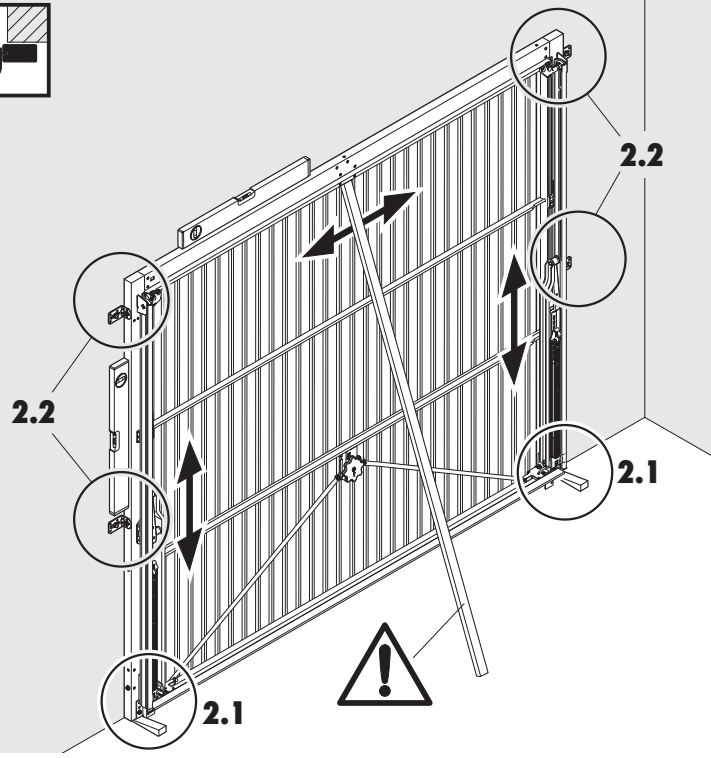
II

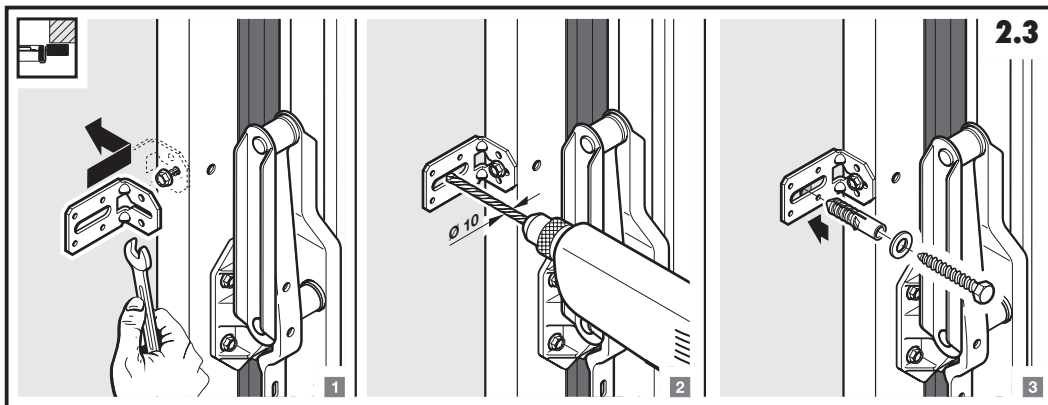
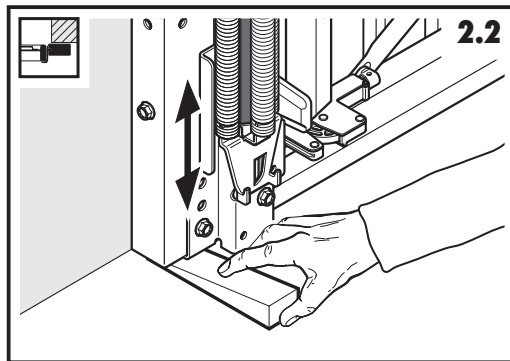
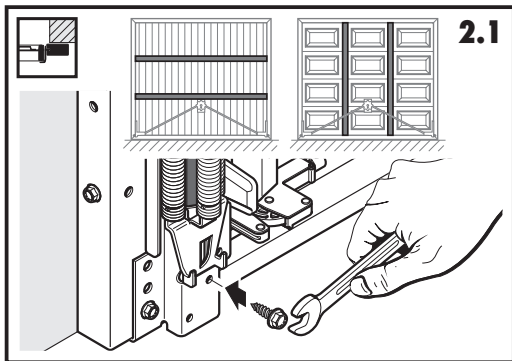


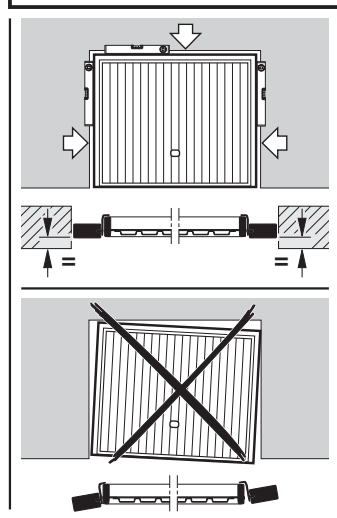
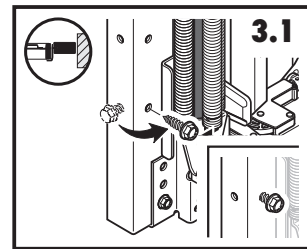
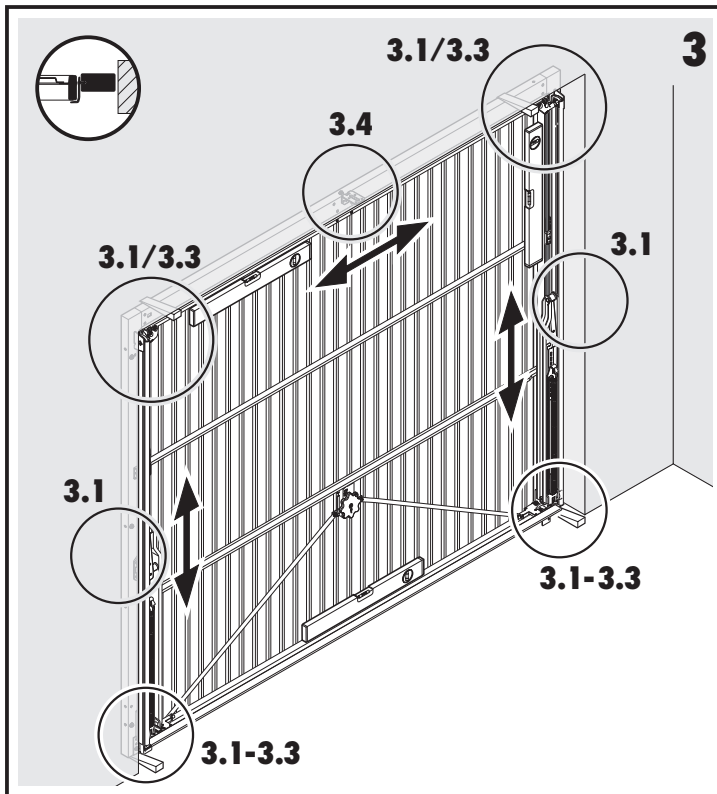


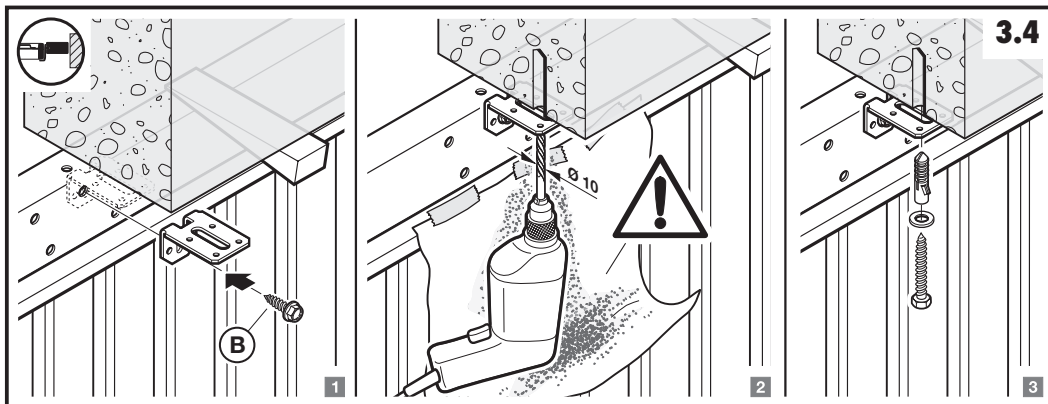
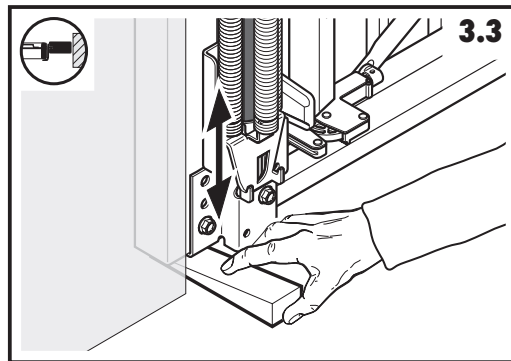
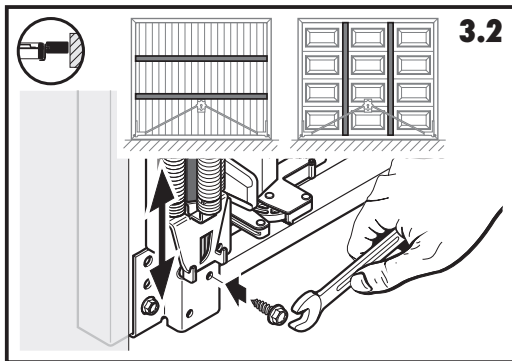


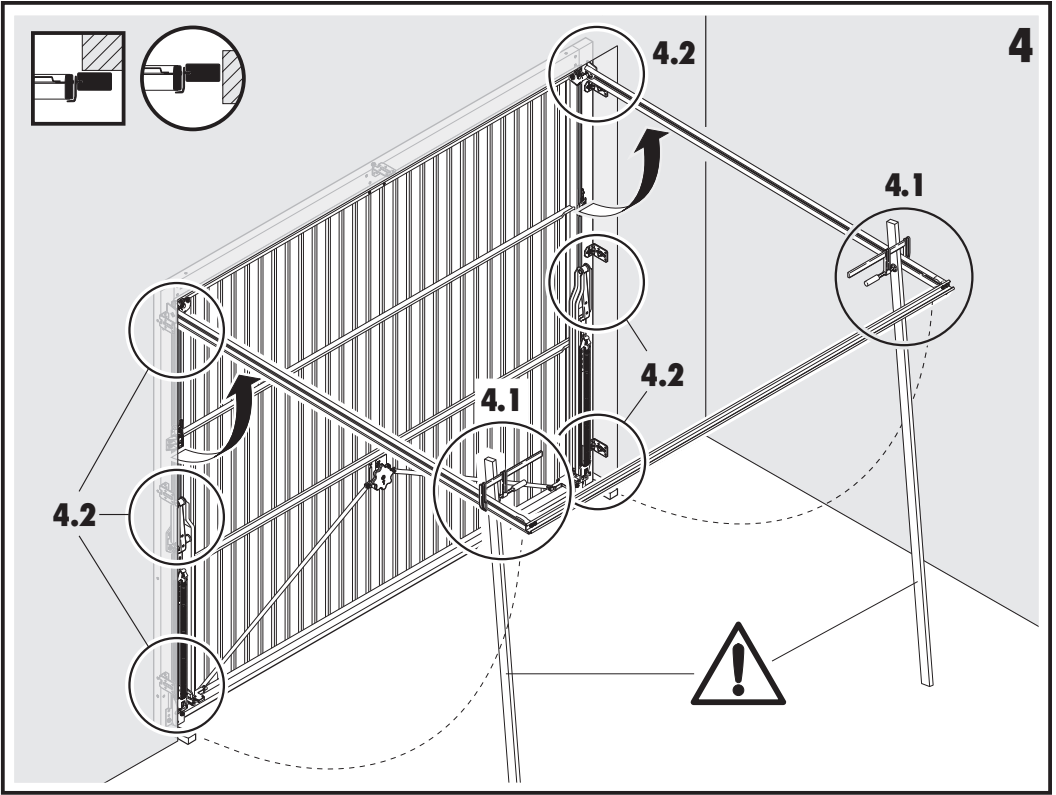
2

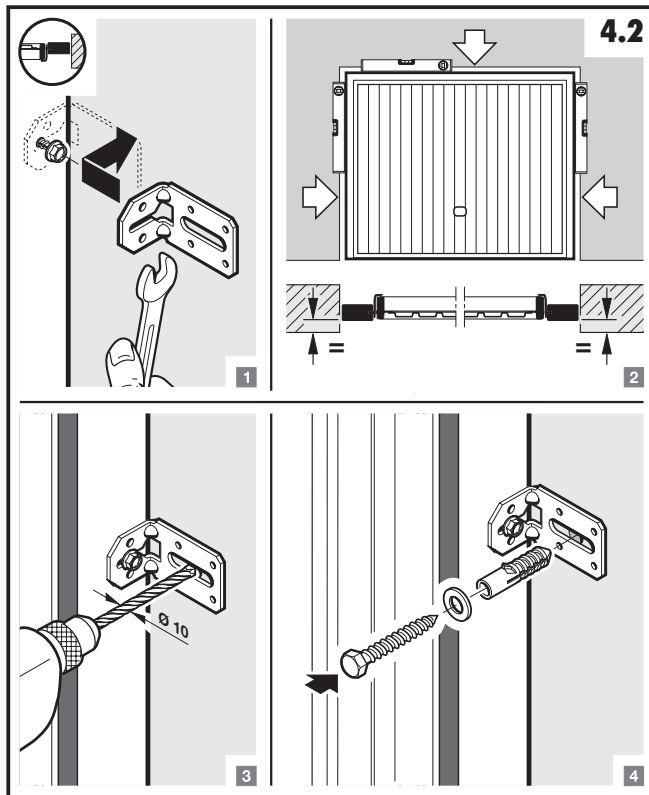
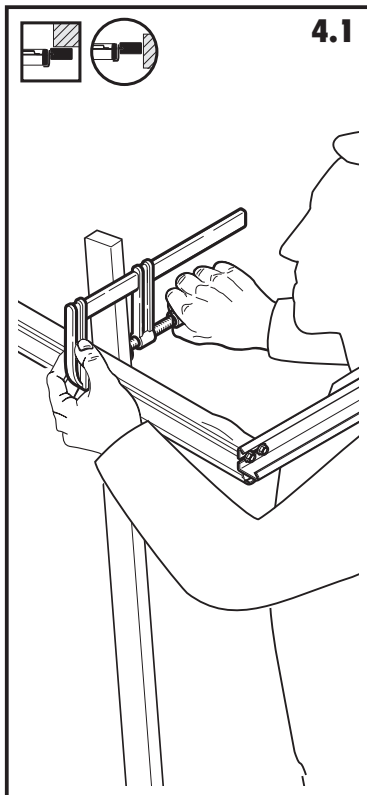


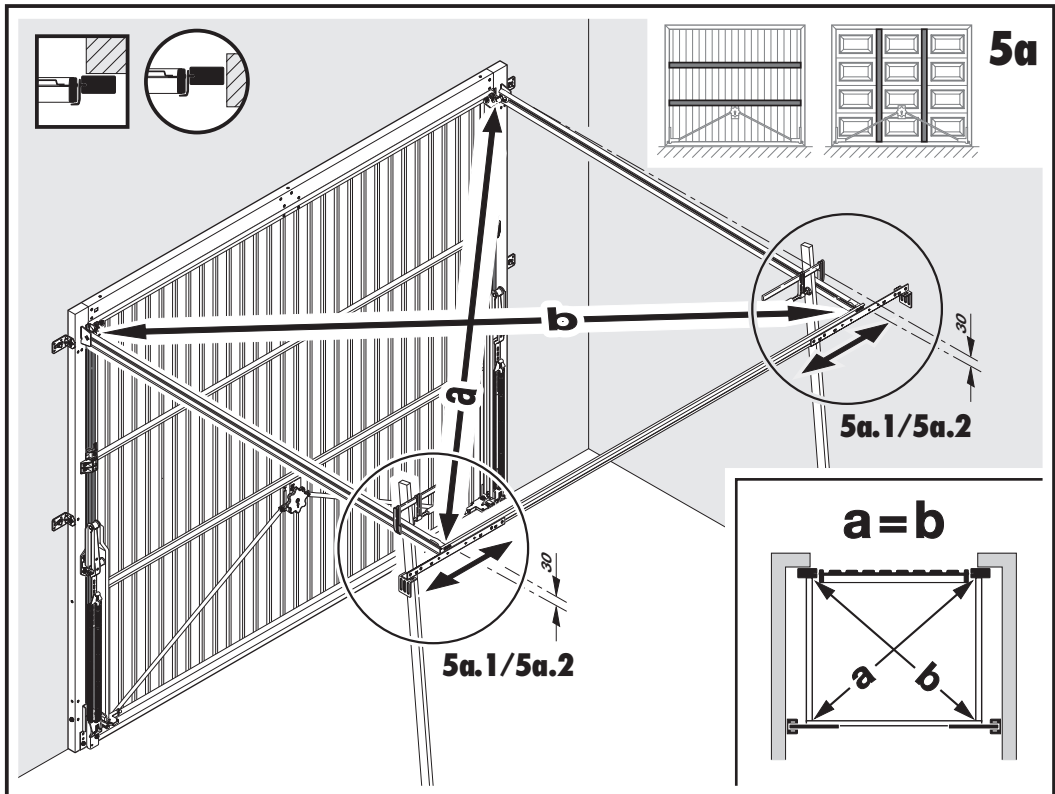


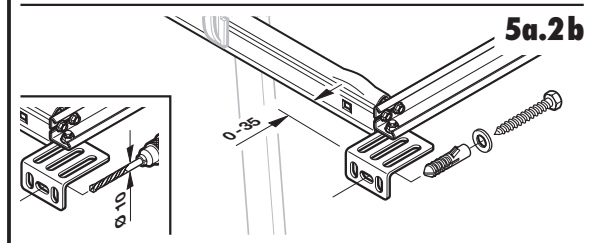
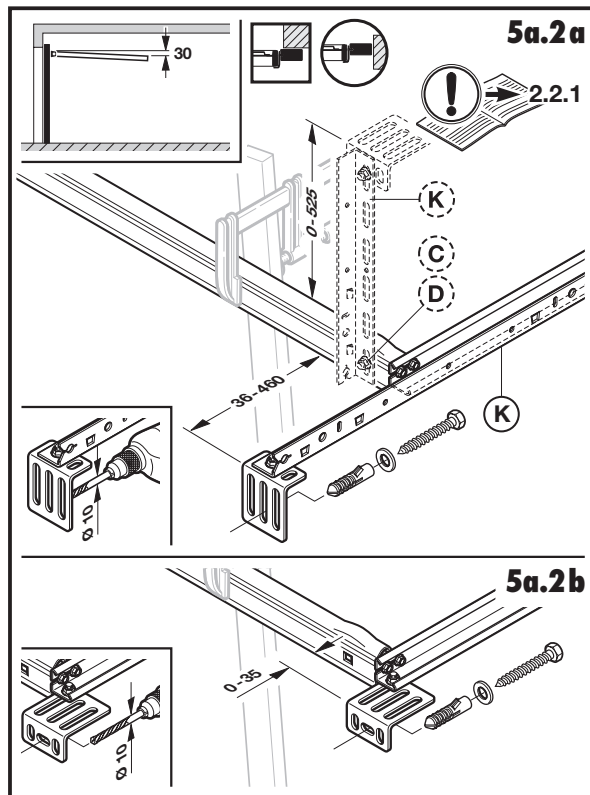
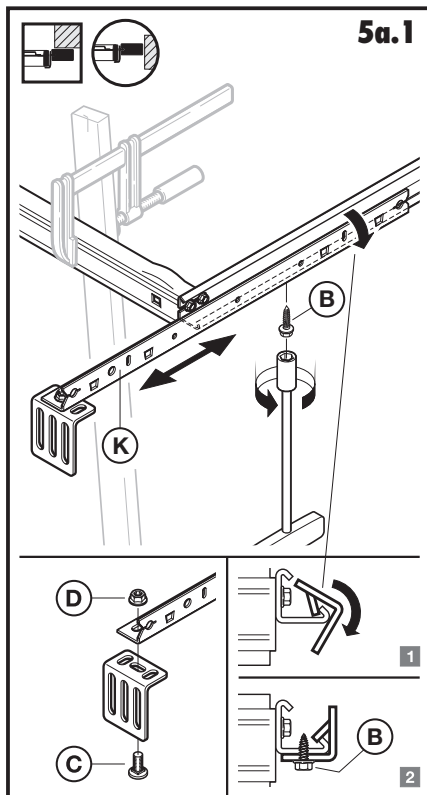


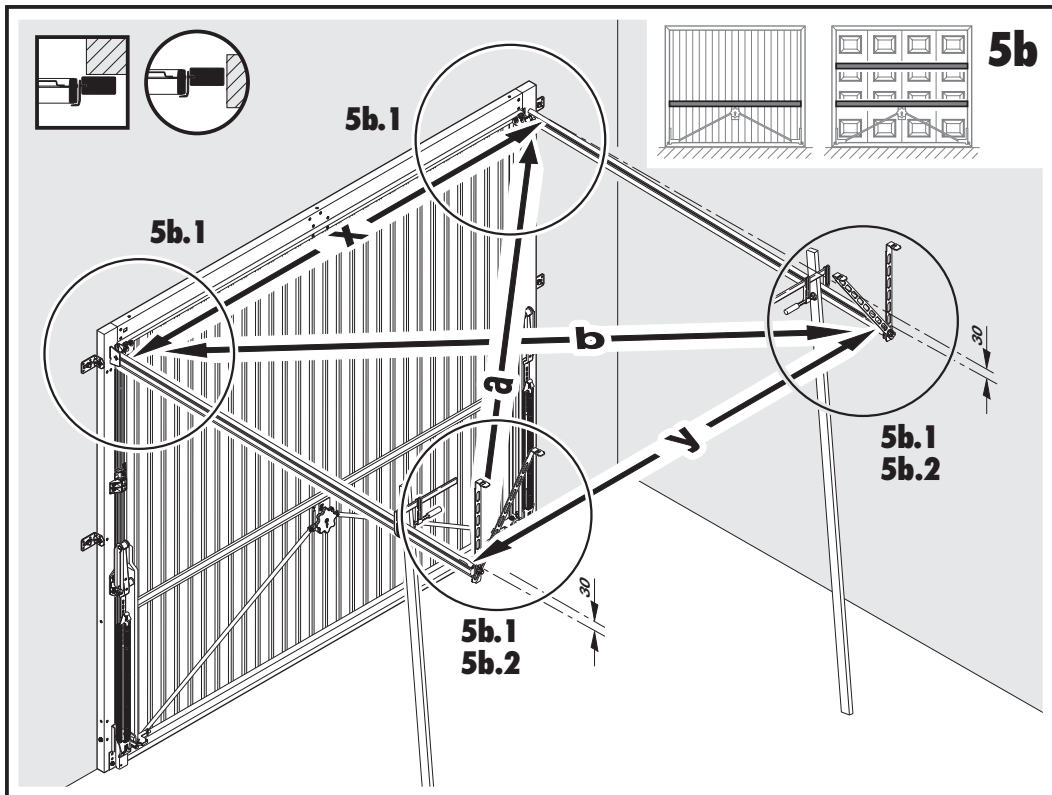


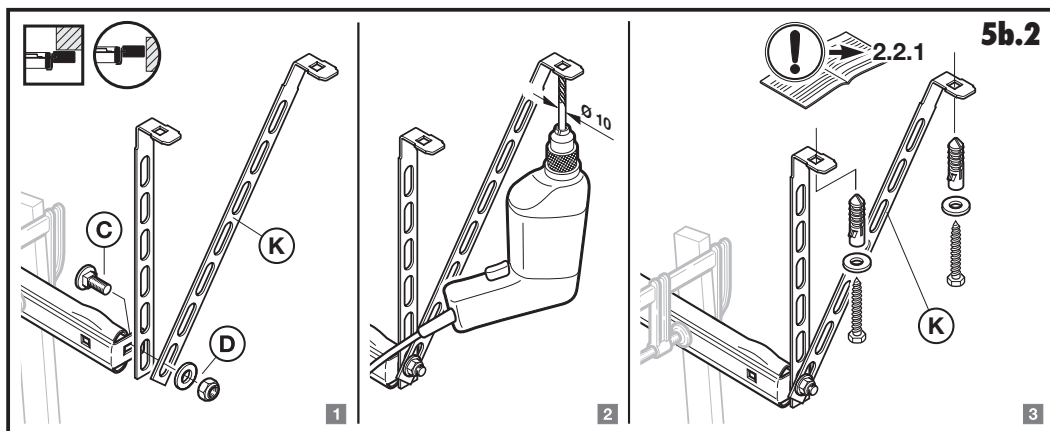
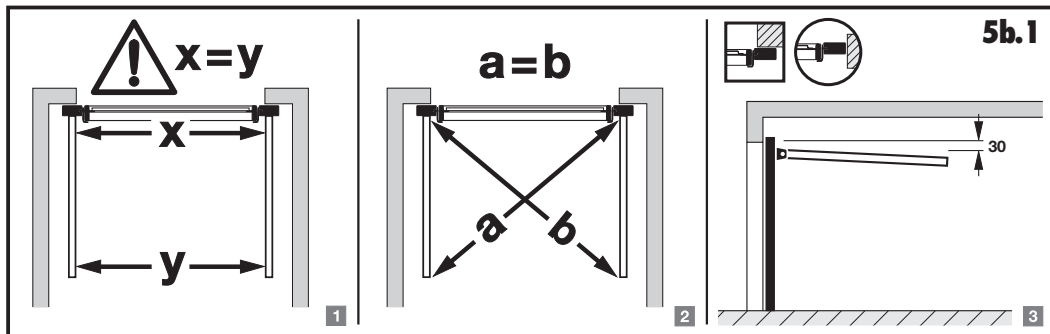


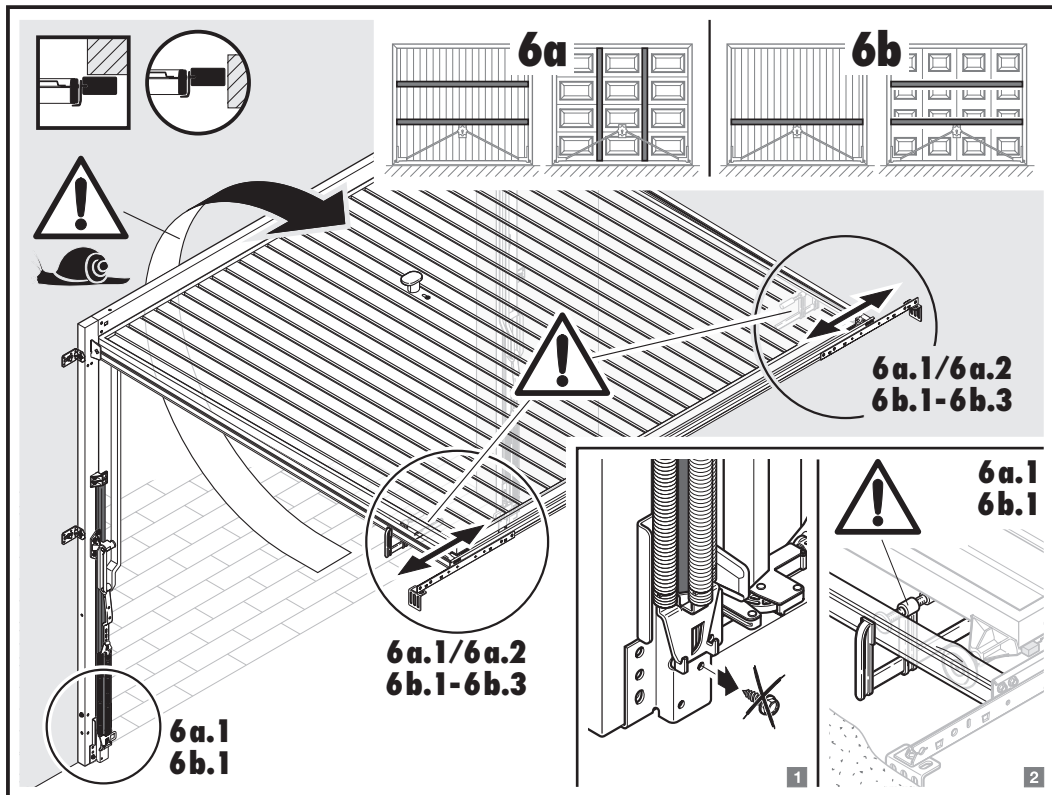


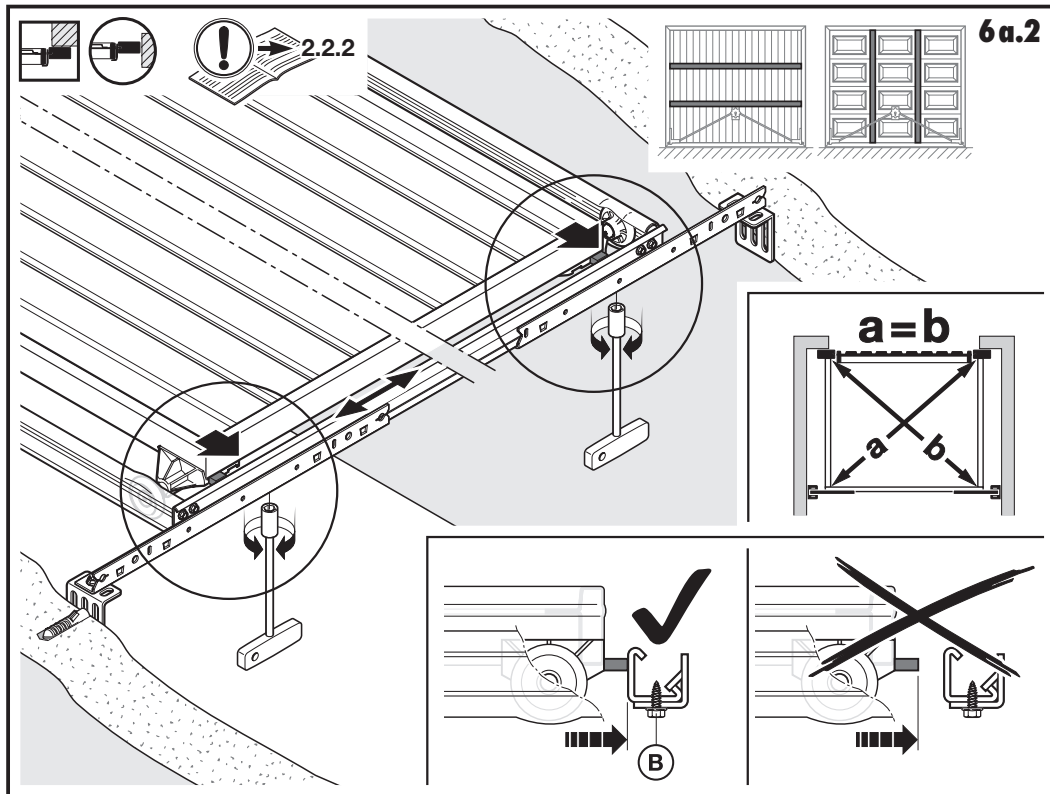


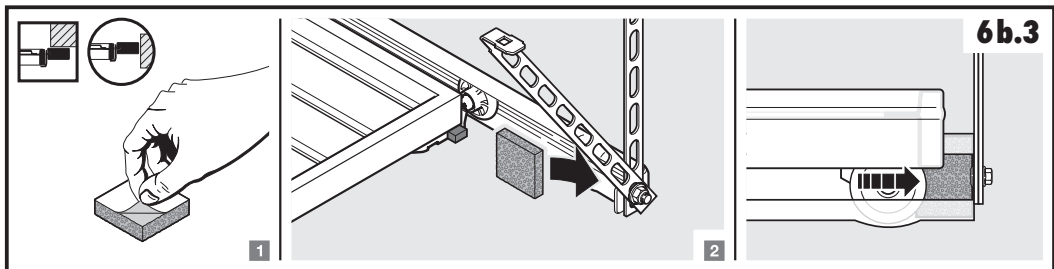
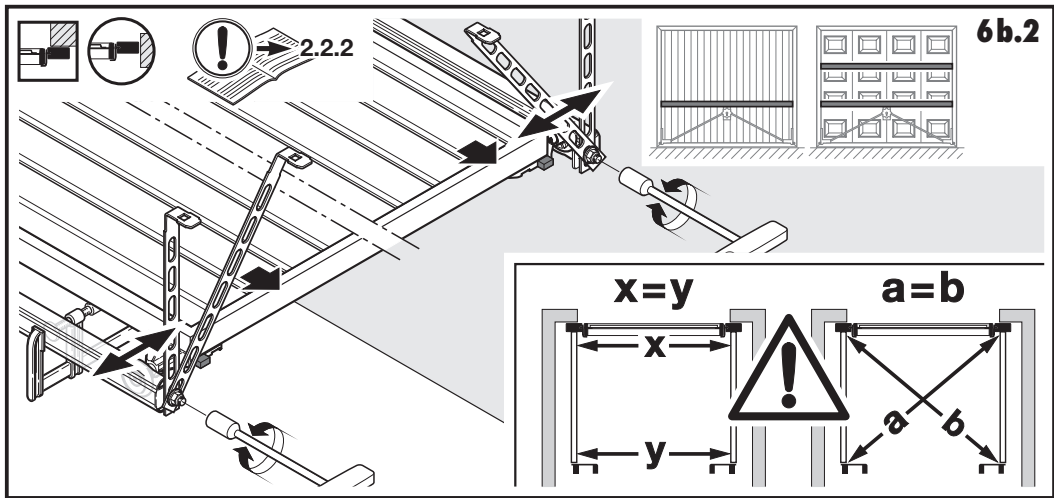


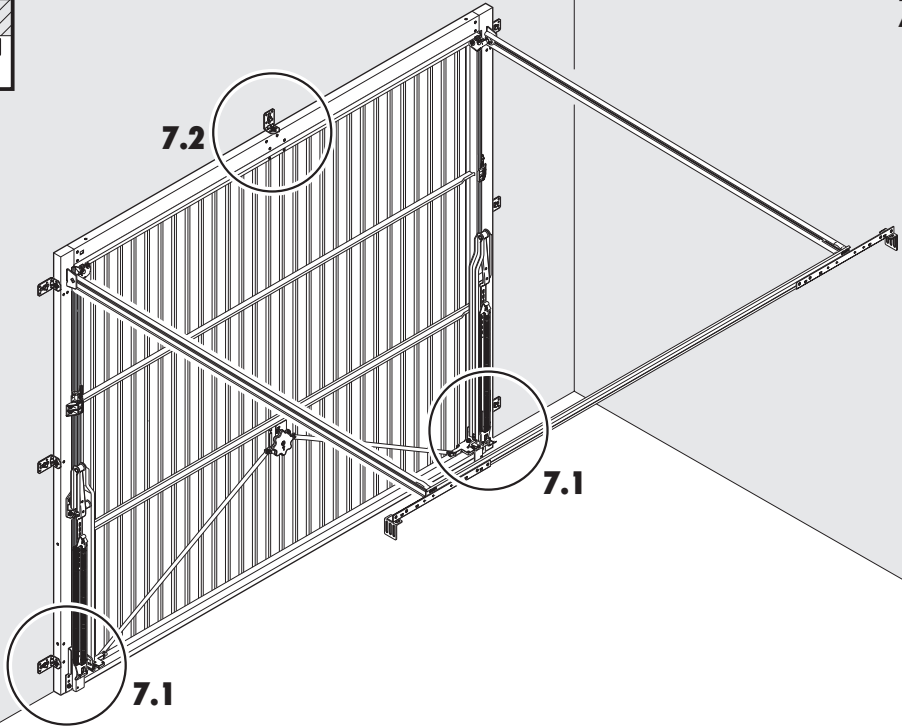


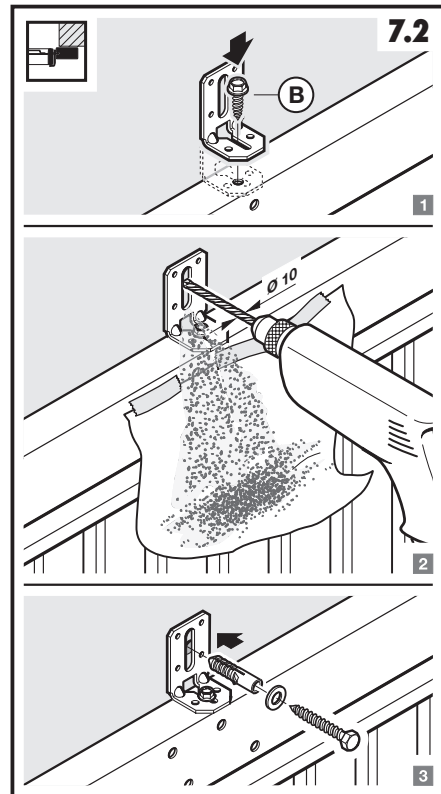
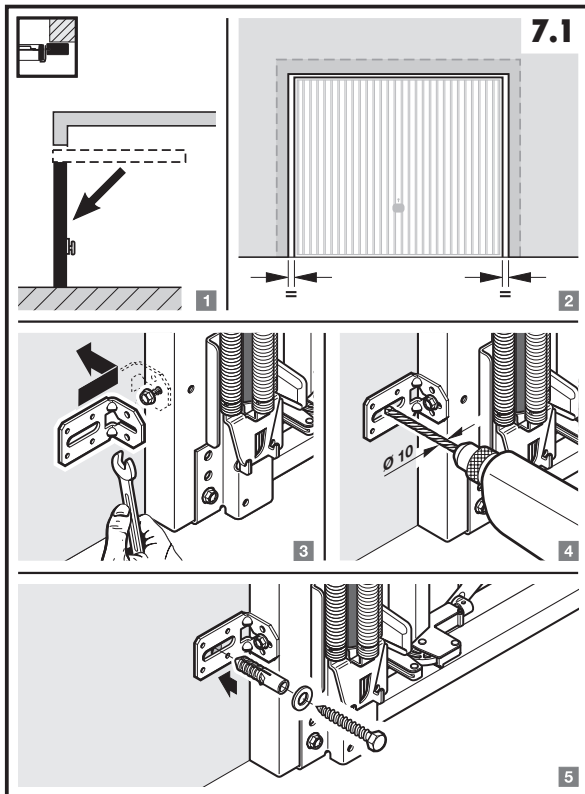


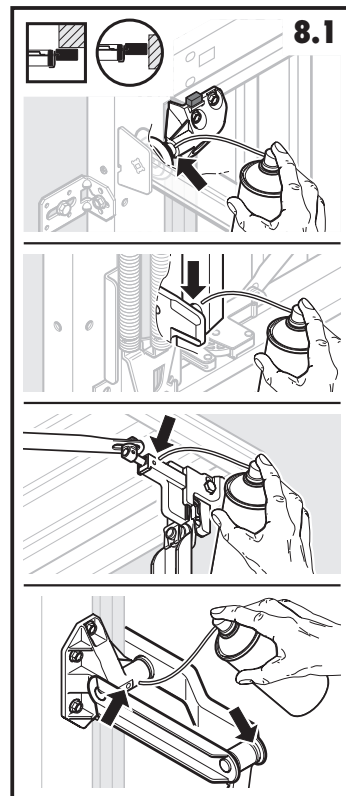
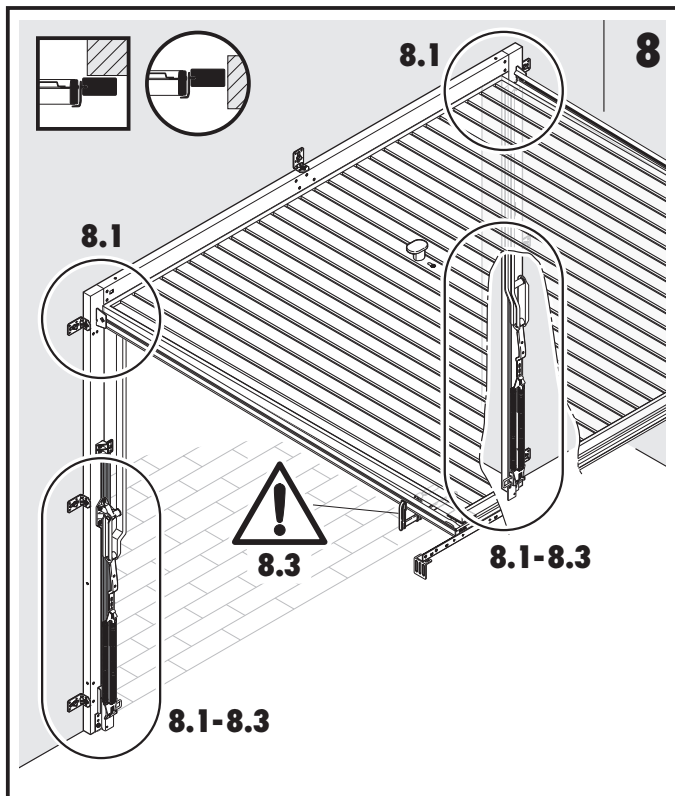


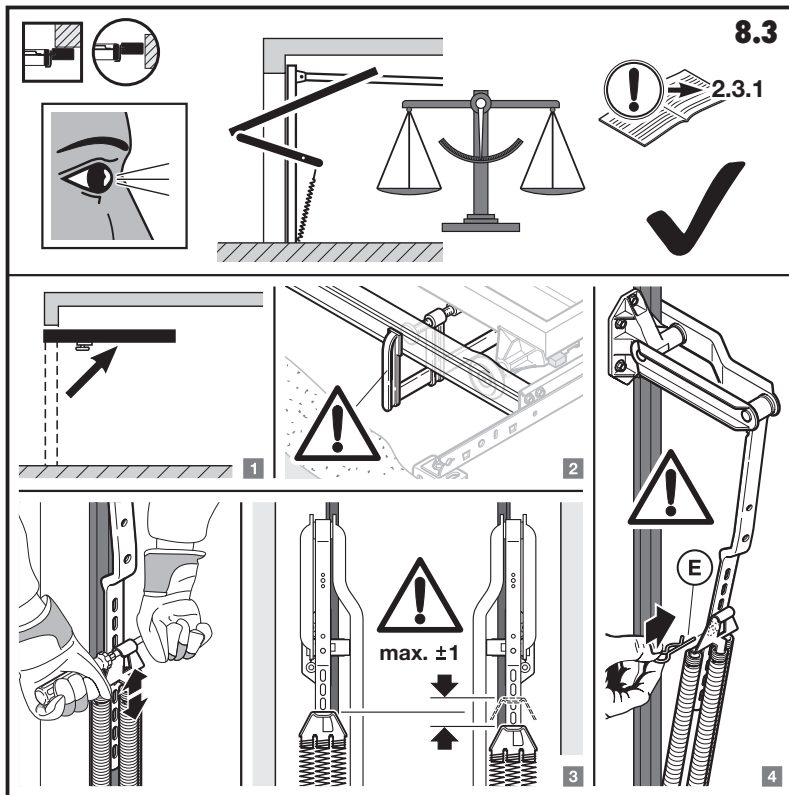
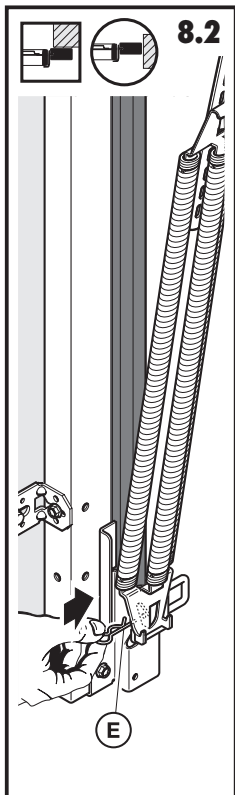














9.2



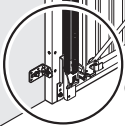
9.3

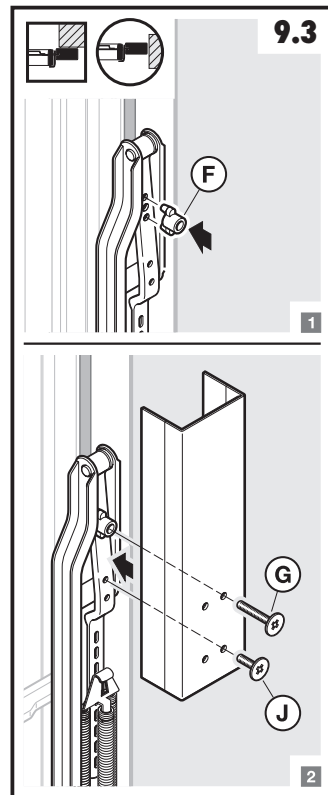
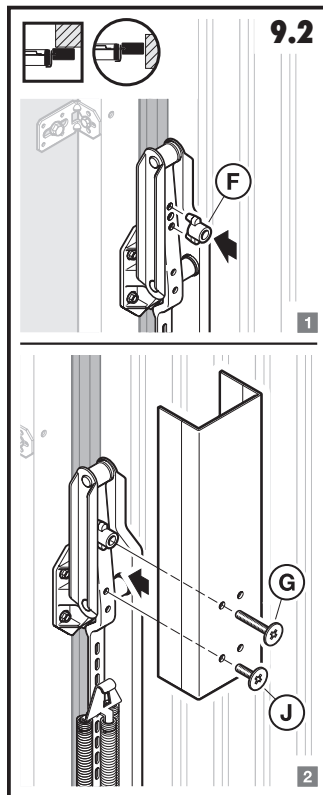
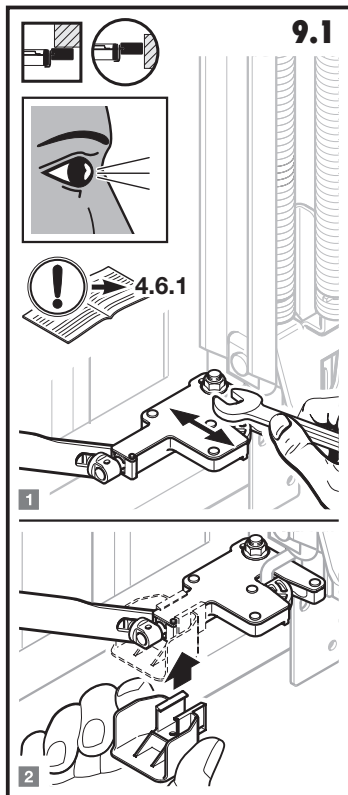


9.1



9.1





2.3 Mise en service

2.3.1 Contrôle de la tension des ressorts de traction (voyez figure 8.3)

Ouvrez la porte à mi-hauteur. La porte doit rester immobile dans cette position.



ATTENTION!

- Faites régler la tension des ressorts uniquement par un spécialiste en cas de porte ouverte et calée suivant l'illustration 8.3 (1-4)!
- Après le réglage de la tension des ressorts de traction, verrouillez les attaches-ressorts avec les goupilles.

Si la porte descend nettement, augmentez la tension des ressorts de traction.

Si la porte remonte nettement, réduisez la tension des ressorts de traction.

Effectuez un trajet d'essai et testez la porte comme spécifié au chapitre 4 „Contrôle et maintenance“.

Montée et testée de manière professionnelle, la porte de garage fonctionne souplement et sûrement et est aisée à manœuvrer.

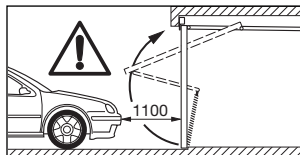
3 MANŒUVRE

3.1 Consignes de sécurité



ATTENTION!

Toujours maintenir libre la zone de basculement et d'ouverture de la porte! Lors de la manœuvre de la porte, assurez-vous qu'il ne se trouve personne, en particulier des enfants, ou des objets dans la zone de débattement de la porte.



Respecter une distance de sécurité de 1100 mm devant la porte.

3.2 Ouverture et fermeture



ATTENTION!

- Ouverture et fermeture manuelle uniquement avec la poignée extérieure ou intérieure, en aucun cas avec le bras de levier!
- A l'ouverture de la porte, amenez-la toujours jusque dans sa position finale et attendez que la porte se soit immobilisée!

- Lors de la fermeture de la porte, assurez-vous que les pênes s'enclenchent correctement.

3.3 Ouverture de la porte avec la poignée

La porte fermée avec la poignée n'est pas verrouillée. Pour la verrouiller, utilisez la clé ou la tige de verrouillage.

Ouverture depuis l'extérieur

Tournez la poignée d'un quart de tour vers la droite.

Ouverture depuis l'intérieur

Tournez la poignée d'un quart de tour vers la gauche.

3.4 Déverrouillage et verrouillage de la serrure

Depuis l'extérieur avec la clé, et depuis l'intérieur avec la tige de verrouillage.

Verrouillage depuis l'extérieur

Tournez la clé d'un tour complet vers la droite et retirez-la.

Verrouillage depuis l'extérieur

Tournez la clé d'un tour complet vers la gauche et retirez-la.

Déverrouillage depuis l'extérieur – verrouillage automatique

Tournez la clé d'un demi-tour vers la droite, ouvrez légèrement la porte, ramenez la clé dans sa position de départ et retirez-la. Lorsque vous refermez la porte, la serrure est à nouveau verrouillée.

Déverrouillage depuis l'intérieur

Glissez la tige de verrouillage vers la gauche.

Avec ce déverrouillage, vous pouvez ensuite ouvrir la porte sans clé.

Verrouillage depuis l'intérieur

Glissez la tige de verrouillage vers la droite.

Pour les portes avec motorisation, suivez les instructions de commande du fabricant de la motorisation.

4 CONTRÔLE ET MAINTENANCE

4.1 Consignes de sécurité



ATTENTION!

- Faites effectuer les travaux de contrôle et d'entretien au moins une fois par an par un spécialiste suivant la présente notice de montage!

- Toujours maintenir libre la zone de basculement et d'ouverture de la porte! Lors de la manœuvre de la porte, assurez-vous qu'il ne se trouve personne, en particulier des enfants, ou des objets dans la zone de débattement de la porte.

4.2 Contrôle de l'état de la porte

- Contrôlez visuellement l'état général de la porte: vérifiez si la porte, tous ses composants et les équipements de sécurité sont complets et en bon état et fonctionnent correctement.
- Vérifiez si tous les points de fixation sont bien serrés. En cas de besoin, resserrez les vis!
- Lubrifiez tous les pivots avec une huile pénétrante/lubrifiante courante, n'utilisez pas de graisse, voir figure 8.1.

4.3 Contrôle de la tension des ressorts de traction

Voyez le chapitre 2 "MONTAGE ET MISE EN SERVICE".

4.4 Remplacement des ressorts de traction

Faites remplacer les ressorts de traction par un spécialiste après env. 25.000 manœuvres de porte.

Ce remplacement est obligatoire:

tous les 15 ans pour 5 manœuvres de porte par jour

tous les 8 ans de 6-10 manœuvres de porte par jour
 tous les 4 ans de 11-20 manœuvres de porte par jour
 tous les 2 ans de 21-40 manœuvres de porte par jour
 tous les ans
 pour plus de 40 manœuvres de porte par jour

4.5 Contrôle des galets et des rails de guidage

- Nettoyez les rails de guidage - ne les graissez pas.
- Contrôlez l'usure des galets; en cas d'usure importante ou de dommage, faites-les remplacer par un spécialiste.

4.6 Contrôle de la serrure et du verrouillage à pènes



REMARQUE!

- Ne graissez pas le cylindre de fermeture! S'il fonctionne difficilement, utilisez un peu de poudre de graphite pour adoucir son fonctionnement.
- Lubrifiez les pènes avec une huile de graissage/une huile pénétrante en vente dans le commerce, n'utilisez pas de graisse!

Contrôlez le verrouillage à pènes selon la figure 1.2 et réglez-le si nécessaire.

4.6.1 Réglage du palier de fermeture à levier (voyez figure 9.1)

Le palier de fermeture à levier est déjà réglé pour une situation normale. Si le bâtiment présente des irrégularités, desserrez les écrous, déplacez le palier de fermeture à levier dans le sens de la flèche et resserrez les écrous.

4.7 Accessoires

- Utilisez exclusivement des pièces originales prévues pour la porte de garage, afin de garantir le haut niveau de performance du point de vue qualité, sécurité, fiabilité et longévité.
- Utilisez uniquement une motorisation autorisée suivant EN 13241-1 et compatible avec la porte de garage. Respectez les instructions séparées de montage et d'utilisation du fabricant de la motorisation. Mettez les deux pênes hors service.
- Si vous souhaitez utiliser également les pênes avec une motorisation de porte de garage, utilisez le set de verrouillage spécial pour portes basculantes.

5 PROTECTION DES SURFACES

Le tablier de porte réalisé en matériau galvanisé a reçu un revêtement d'apprêt à base de poudre de polyester. Les égratignures et petites irrégularités ne peuvent donner lieu à réclamation. Pour une protection durable des surfaces, nous recommandons d'appliquer une peinture de finition appropriée dans les trois mois suivant la fourniture. Procédez comme suit pour ce faire:

1. Poncez légèrement la surface de la porte avec un papier émeri fin (grain min. 180).
2. Nettoyez la surface de la porte à l'eau et la sécher.
3. Appliquez d'abord une couche d'adhésion à base d'une résine époxy et solvant, puis une couche de finition courante à base de résines synthétiques pour usage extérieur. Les deux peintures instructions être compatibles entre elles. Respectez les 00 de mise en œuvre du fabricant de peinture.

En fonction des conditions atmosphériques locales, renouvelez régulièrement la couche finale.

6 NETTOYAGE ET ENTRETIEN

6.1 Surfaces de porte en acier

Nettoyez les surfaces de la porte à l'eau claire et une éponge douce, ou avec un produit ordinaire de nettoyage des peintures.

6.2 Plaque d'identification

Nettoyez la plaque d'identification pour qu'elle soit toujours clairement lisible.

7 AIDE AU DEPANNAGE

En cas de manœuvre difficile ou d'autres problèmes, vérifiez toutes les pièces fonctionnelles en respectant les consignes du chapitre 4 "CONTRÔLE ET MAINTENANCE".

En cas d'imprécisions adressez-vous à une spécialiste.

8 DEMONTAGE

Faites démonter et ranger la porte par un spécialiste.

Déclaration de conformité

[suivant les directives CE sur les produits de construction (CPD) 89/106/EWG]

Fabricant: Tubauto SAS, ZI de Gron, Rue des Salcys BP 711
F – 89107 Sens Cedex

Type de construction du produit: **Porte basculante**

développée, construite et fabriquée suivant les directives CE sur les produits de construction (CPD) 89/106/EWG

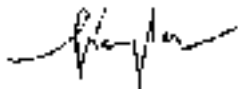
Normes apparentées et connexes:

EN 13241-1: 2003 Portes – Norme de produit – Produits sans caractéristiques coupe-feu ou pare-fumée

La mise en service de la porte est interdite jusqu'à la conformité du produit avec nos prescriptions d'installation et le contrôle du fonctionnement.

Toute modification du produit non approuvée par le fabricant annule la validité de la présente déclaration.

Sens Cedex, le 01.05.2005



ppa. Gérard Verglas
Direction de vente

Droits d'auteur réservés!
Reproduction même partielle uniquement
avec notre autorisation.
Changements de construction réservés.

