

## GUIDE DE POSE POUR LE PROFESSIONNEL

MISE EN ŒUVRE - RÉGLAGES - FINITION - GARANTIES

NOUS AVONS PENSÉ A VOUS...

Ce guide a été conçu pour vous aider à la compréhension des différentes étapes de pose. Réalisé à partir d'illustrations, ce guide vous permettra une approche simple et généralisée de la mise en œuvre d'une porte d'entrée.

Pour plus d'informations sur les prescriptions de pose, veuillez vous référer aux documents en vigueur, disponibles auprès de l'AFNOR (Agence Française de Normalisation) :

- NF DTU 36.5 : Travaux de bâtiment - Mise en œuvre des portes extérieures.
- NF DTU 20.1 : Travaux de bâtiment - Ouvrages en maçonnerie de petits éléments.
- NF DTU 44.1 : Travaux de bâtiment - Etanchéité des joints de façade pour la mise en œuvre de mastics.

+ autres DTU de référence.

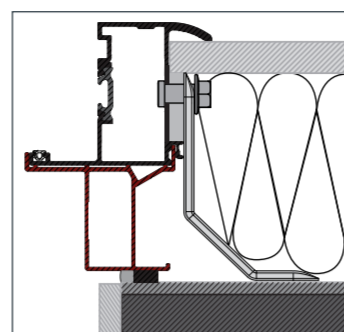
Le présent guide porte sur deux types de pose de porte les plus couramment effectuées en France :

- en neuf - applique
- en rénovation - conservation du dormant existant

### MODES DE POSE

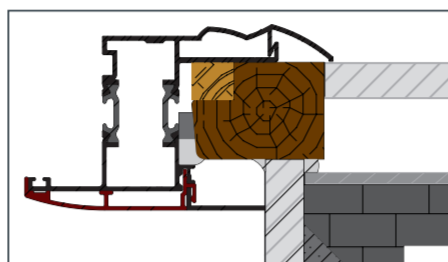
#### Pose en applique

La menuiserie est posée et fixée sur la face intérieure de la maçonnerie.



#### Avec conservation du dormant existant et retrait de l'ancien seuil

S'assurer que le dormant existant est sain, solidement fixé et en bon état.



#### Avec enlèvement total du dormant existant

Si l'état du matériau du dormant existant nécessite sa dépose totale, les conditions de pose deviennent celles d'une pose en neuf (en applique).

Nb : représentation des profilés non contractuelle.

### LES PRÉAMBULES A CONSIDERER

#### LA RÉCEPTION DE LA PORTE D'ENTRÉE

A réception de la porte, vous avez pris connaissance des instructions stipulées sur son emballage quant aux précautions à prendre pour le transport et la manutention de la menuiserie.

#### Vérifier que le bon de livraison correspond bien à la commande

Pour tout défaut constaté à réception de la porte d'entrée, vous bénéficiez d'un délai de 72 heures pour adresser au transporteur le détail des dégradations éventuelles par courrier recommandé avec accusé réception.

Si le lieu de pose est à une altitude supérieure à 900 m, il faut un vitrage pré-équilibré en usine. L'absence de ces préconisations peut entraîner des casses vitrage sur le chantier, non prises en charge.

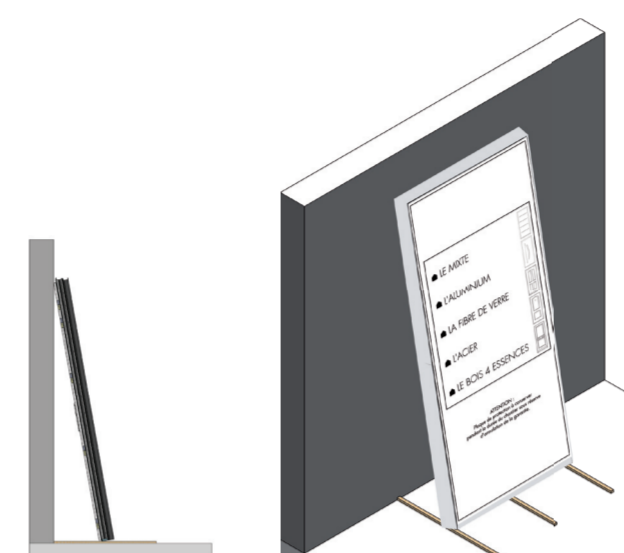


### LA PROTECTION DE LA PORTE

#### AVANT MISE EN ŒUVRE

MANUTENTION - STOCKAGE - PROTECTION

- **Mettre à l'abri** des intempéries (soleil, pluie, gel...) et des projections diverses (plâtre, enduit, traitement...).
- Lors du stockage sur chantier, **conserver la porte à la verticale**.

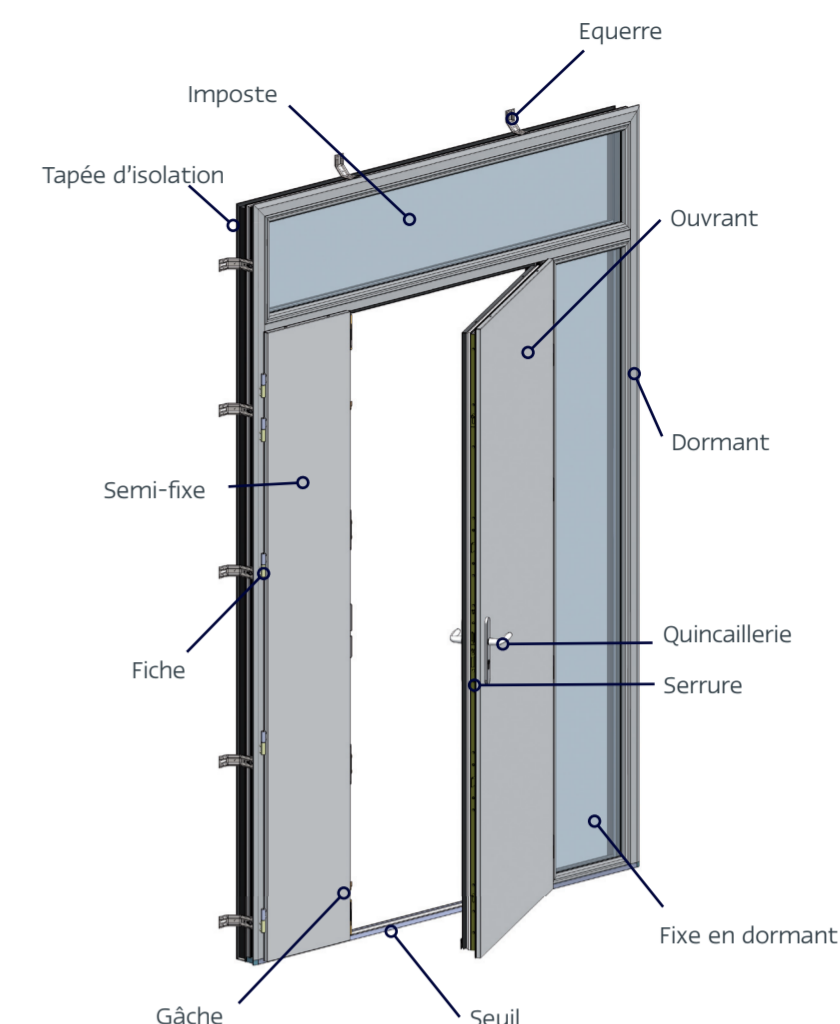


- **Conserver la protection** de l'ouvrant (housse plastique) - durée maximum 5 mois - jusqu'à la fin du chantier.
- **Protéger le seuil** pendant toute la durée du chantier.
- **L'utilisation de la quincaillerie** (poignée...) fournie avec la porte est déconseillée pendant toute la durée du chantier, de sorte à la préserver.



### LA PORTE D'ENTRÉE DE VOTRE CHOIX

#### SON IDENTITÉ



Découvrez **ci-dessous** toutes les étapes de la pose en neuf, allant de la préparation du gros œuvre aux détails des opérations pour la pose.

**Au verso**, découvrez toutes les étapes pour la pose en rénovation.

Retrouvez également tous les réglages à effectuer à la fin et à la livraison du chantier (réglages de fiches, réglage de la serrure), les conseils relatifs à la finition et nos **garanties**.

### LA POSE EN NEUF

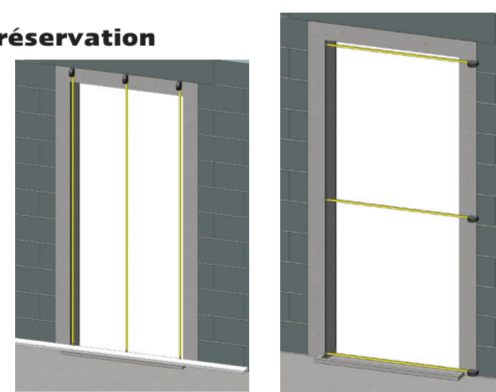
#### PRÉPARATION DU GROS ŒUVRE

**LA BONNE QUALITÉ DU SUPPORT EST INDISPENSABLE POUR GARANTIR UNE POSE DANS LES RÈGLES DE L'ART ET LES PERFORMANCES D'ÉTANCHÉITÉ PENDANT LA VIE DU PRODUIT.**

Pour mettre en œuvre la porte d'entrée dans de bonnes conditions :

#### 1 Vérifier les dimensions de la réservation

Vérifier leur conformité selon la porte commandée.



#### 2 Vérifier la planéité du plan de pose



**Planéité générale**  
Les défauts de planéité sont mis en évidence à la règle de 2 m : **maximum** admissible de 10 mm.



**Planéité locale**  
Le défaut de planéité locale, **mesuré au réglelet de longueur 20 cm, ne doit pas excéder 3 mm.**

Si la planéité est non conforme, un dressage au mortier en applique ou sur le parement intérieur est à réaliser par l'entreprise de maçonnerie. Les bandes de redressement doivent être de 10 mm minimum d'épaisseur et de 120 mm minimum en largeur.



### LA POSE EN NEUF

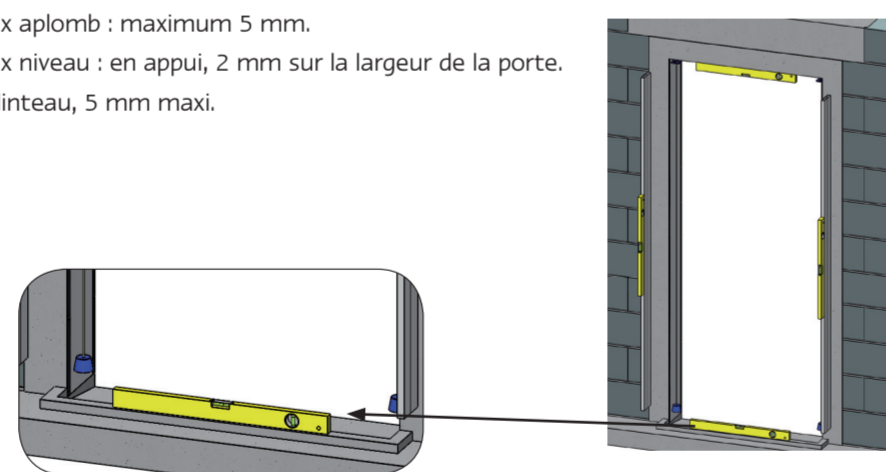
#### 3 Vérifier les niveaux et les aplombs, à l'aide d'un fil à plomb et d'un niveau.

#### TOLÉRANCES RECOMMANDÉES

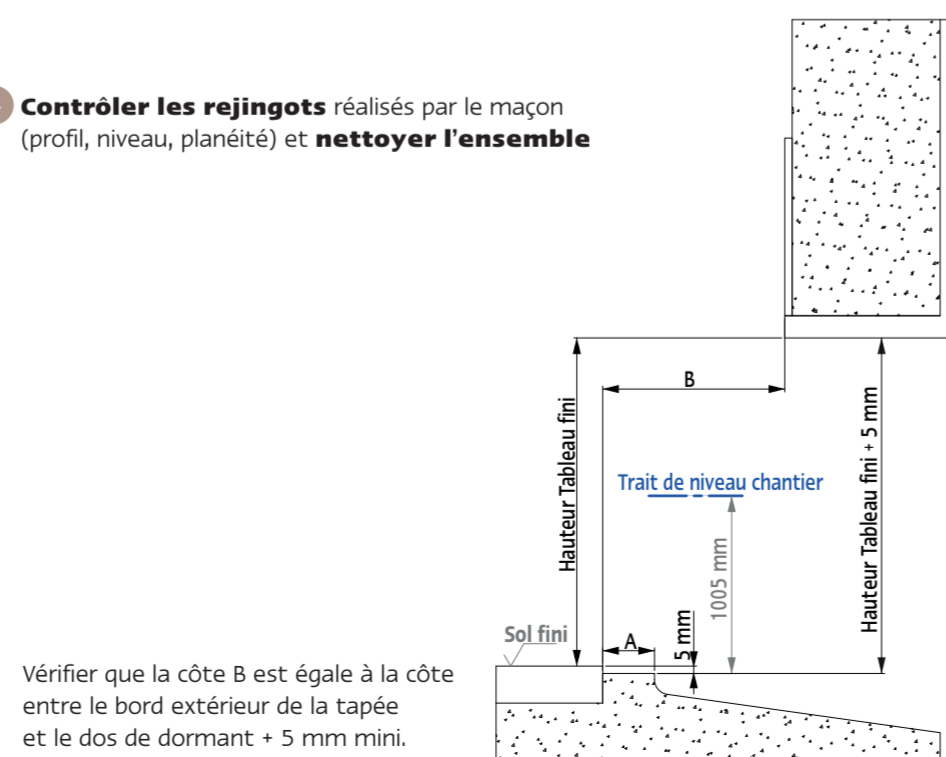
Faux aplomb : maximum 5 mm.

Faux niveau : en appui, 2 mm sur la largeur de la porte.

En linteau, 5 mm maxi.



#### 4 Contrôler les rejangots réalisés par le maçon (profil, niveau, planéité) et nettoyer l'ensemble



Vérifier que la côte B est égale à la côte entre le bord extérieur de la tapée et le dos de dormant + 5 mm mini.

### LA POSE EN NEUF

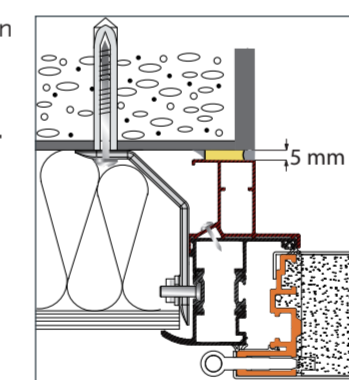
#### DÉTAILS DES OPÉRATIONS POUR LA POSE

#### 1 Poser les équerres sur le dormant de la porte avec un débord de 5 mm pour permettre la mise en place du mastic une fois la menuiserie posée.

La fixation au gros œuvre s'effectue pour les **menuiseries posées en applique** par l'intermédiaire de pattes équerres.

Choisir le moyen de fixation en fonction des charges dues au vent et adapté à la nature du support (fourni sur certains modèles). Les fixations doivent être positionnées au voisinage des fiches, des points de condamnation des ouvrants et au voisinage des meneaux et traverse sans dépasser 80 cm entre eux. Pour les dormants dont la largeur excède 90 cm tableau, rajouter un point de fixation au centre de la traverse basse.

**Interdiction** de fixer les éléments de fixation uniquement dans la tapée. Veiller à ne pas créer de pont thermique.



#### 2 Présenter et centrer la menuiserie sur le gros œuvre.

#### 3 Prévoir un calage filant de 5 mm sous le seuil pour garantir une épaisseur recommandée de 5 mm de mastic.

#### 4 Repérer l'emplacement de perçage des éléments de fixation et l'emplacement du dormant sur le gros œuvre.

#### 5 Retirer le bloc-porte et le protéger.

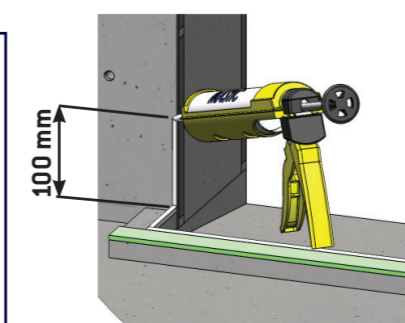
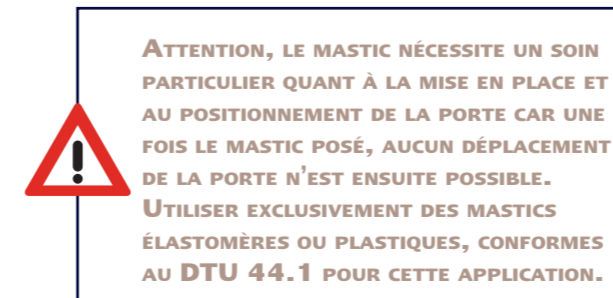
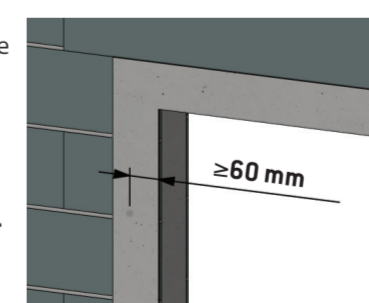
#### 6 Vérifier que le positionnement des repères se situe à 60 mm minimum des arêtes.

#### 7 Percer les trous dans le gros œuvre.

#### 8 Dépoussiérer les surfaces d'appui.

#### 9 Poser le fond de joint sur la périphérie du dormant.

#### 10 Appliquer un généreux cordon de mastic au niveau du rejangot (selon schéma).



### LA POSE EN NEUF

#### 11 Présenter la menuiserie dans son emplacement suivant repères préalablement effectués

Une compression s'effectue sur le fond de joint.

#### 12 Fixer provisoirement en partie haute côté ferrage (à l'aide de vis à tête large et de diamètre minimum de 6 mm) puis mettre de niveau la porte.

#### 13 Réglage et calage

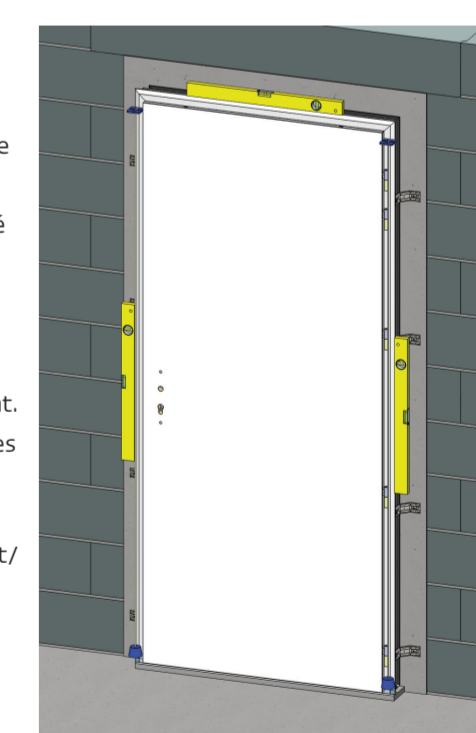
Régler l'aplomb et les niveaux du dormant. Tout calage doit être réalisé avec des cales en bois dur classe 4 ou cales en plastique imputrescible.

#### 14 S'assurer de la régularité du jour ouvrant/dormant tout autour de la porte avant de fixer définitivement les équerres au gros œuvre.

#### 15 Réaliser l'étanchéité en déposant un cordon de mastic adossé au fond de joint, dans la réserve de 5 mm laissée à cet effet à l'étape 1.

Veiller à vous assurer de la continuité de l'étanchéité.

#### 16 Lisser le mastic.



#### 17 Aller au chapitre :

**VÉRIFICATIONS FINALES  
POUR POSE EN NEUF OU RÉNOVATION**

