

# Instructions de pose et d'entretien – version compacte Sol stratifié MeisterDesign. laminate avec technique 5G™ Dry™

**MEISTER**

## Mesures préliminaires, supports de pose et généralités



Instructions vidéo  
5G™ Dry™

### Préparation

**Les paquets doivent s'acclimater avant d'être ouverts jusqu'à ce qu'ils s'adaptent à la température ambiante. Entrez-les à plat sur le sol et sans les ouvrir au milieu de la pièce où vous voulez effectuer la pose, pendant env. 48 heures (en hiver 3 à 4 jours) (fig. 1).** Déposez les paquets à l'écart de murs humides ou fraîchement tapissés. Avant de commencer la pose, vous devrez avoir installé les portes extérieures et les fenêtres et achevé tous les travaux de peinture et de vernissage. La température ambiante adéquate est de l'ordre de 20 °C (minimum 15 °C), le degré hygrométrique de 30 à 65 %.

Les supports de pose doivent être prêts à la pose selon les règles générales de la technique conformément à la norme VOB, partie C, DIN 18356 « Pose de parquets » et DIN 18365 « Pose de revêtement de sol ». Les supports doivent donc être secs, plans et propres. D'éventuelles irrégularités du sol de trois millimètres ou plus sur le premier mètre et de deux millimètres ou plus sur les mètres suivants doivent être ragréées conformément à DIN 18 202, tableau 3, ligne 4 (fig. 2). Nous recommandons la fiche technique O2 du Zentralverband für Parkett und Fußboden-technik (association nationale des parquets et techniques de sol) et du BEB.

L'humidité résiduelle des sols minéraux/chapes de chantiers, contrôlée selon la méthode CM du carbure de calcium, ne doit pas dépasser 2 % CM (1,8 % CM pour les sols chauffants), celle des chapes anhydrites 0,5 % CM (0,3 % CM pour les sols chauffants) (fig. 3). En ce qui concerne la méthode KRL, les valeurs limites sont de 80 % d'humidité relative pour les chapes non chauffées et de 75 % d'humidité relative pour les chapes chauffées (fiche technique TKB 18 ; DIN EN 17668). Pour la pose d'un chauffage par le sol/ chauffage par le sol avec fonction de refroidissement, vous trouverez des fiches techniques séparées.

Les sols minéraux (à l'exception des chapes en bitume) doivent être recouverts d'une feuille PE (valeur SD  $\geq$  75 m) servant de pare-vapeur (fig. 4). Les lés doivent se chevaucher d'au moins 20 centimètres et être collés sur les bords par une bande adhésive ou alors vous utilisez une sous-couche isolante MEISTER avec pare-vapeur intégré.

Dans le cas de locaux et de sols qui ne sont pas construits sur cave, la dalle de plancher devra

être dotée d'un écran étanche contre l'humidité provenant du terrain, conformément au DIN 18195 (règlement allemand sur les adjudications de travaux de construction) et aux conditions en vigueur s'appliquant au bâtiment, pour éviter les dégâts dus à l'humidité.

Les revêtements de sol textiles, comme p. ex. les moquettes, le non-tissé aiguilleté etc. doivent être retirés, non seulement pour des raisons techniques de pose mais aussi par mesure d'hygiène (fig. 5).

Vous pouvez également poser des sols MEISTER sur des revêtements existants, comme le carrelage en céramique et les dalles ou les sols en pierre, à condition que les sols soient solidement collés et ne comportent pas d'endroits lâches. Il vous est alors nécessaire de rajouter sur ces sols une feuille PE (valeur SD  $\geq$  75 m) en guise de couche de séparation (fig. 6).

Sur du PVC, des lames de bois, des panneaux de bois, panneaux OSB, éléments secs etc. aucun pare-vapeur ne doit être utilisé (fig. 7 + 8).

Si la longueur ou la largeur de votre surface de pose est supérieure à 10 mètres (fig. 9) (ou supérieure à 12 mètres pour, sol stratifié LL 250 et LD 250 - fig. 9.1), l'utilisation d'un joint de dilatation est impérative. Il sera recouvert d'un profilé de jonction. Ces joints de dilatation s'imposent également entre deux pièces contiguës, au niveau des seuils (fig. 10) et passages et dans les pièces de géométrie complexe.

Un profilé d'égalisation ou de finition garantit une transition soignée en bordure de surfaces ou de revêtements de sol contigus en contrebas ou encore de seuils, dallages, carrelages ou sols similaires surélevés. Les profilés pour nez de marche permettent de réaliser une parfaite finition des marches d'escalier.

**Les sols MEISTER ne conviennent pas pour la pose en milieu humide/mouillé (salle de bains, sauna, piscine etc.).**

**Les sols stratifiés MeisterDesign. laminate LC 150, LD 150, LB 150, LL 150, LD 200, LD 250, LL 250 et LS 350 peuvent également être posés dans des pièces humides (classe WO-I, p. ex. les salles de bains). En revanche, ils ne conviennent pas pour les espaces extérieurs et les pièces mouillées telles que les douches, saunas, laveries publiques et pièces avec écoulement au sol (fig. 11) – cf. fiche technique séparée.**

Tous les revêtements de sol MEISTER sont parfaitement adaptés à une pose dans les vérandas (fig. 12).

Un rayonnement solaire et un réchauffement trop intenses doivent être évités au moyen d'installations d'ombrage et d'aération. Il doit régner toute l'année une température ambiante habituelle. La température de surface sur le sol ne doit pas dépasser durablement 29° C, voir la fiche technique séparée.

Pour tous les revêtements de sol MEISTER en pose flottante, nous conseillons de monter les objets lourds ou les meubles encastrables (p. ex. cuisines, îlots de cuisine, etc.) avant la pose et de ne poser le sol que jusqu'à leurs pieds (fig. 13).

Avant la pose, contrôlez la couleur et la structure des lames à la lumière du jour et vérifiez qu'elles ne présentent pas de défaut ni de dommage perceptible (fig. 14).

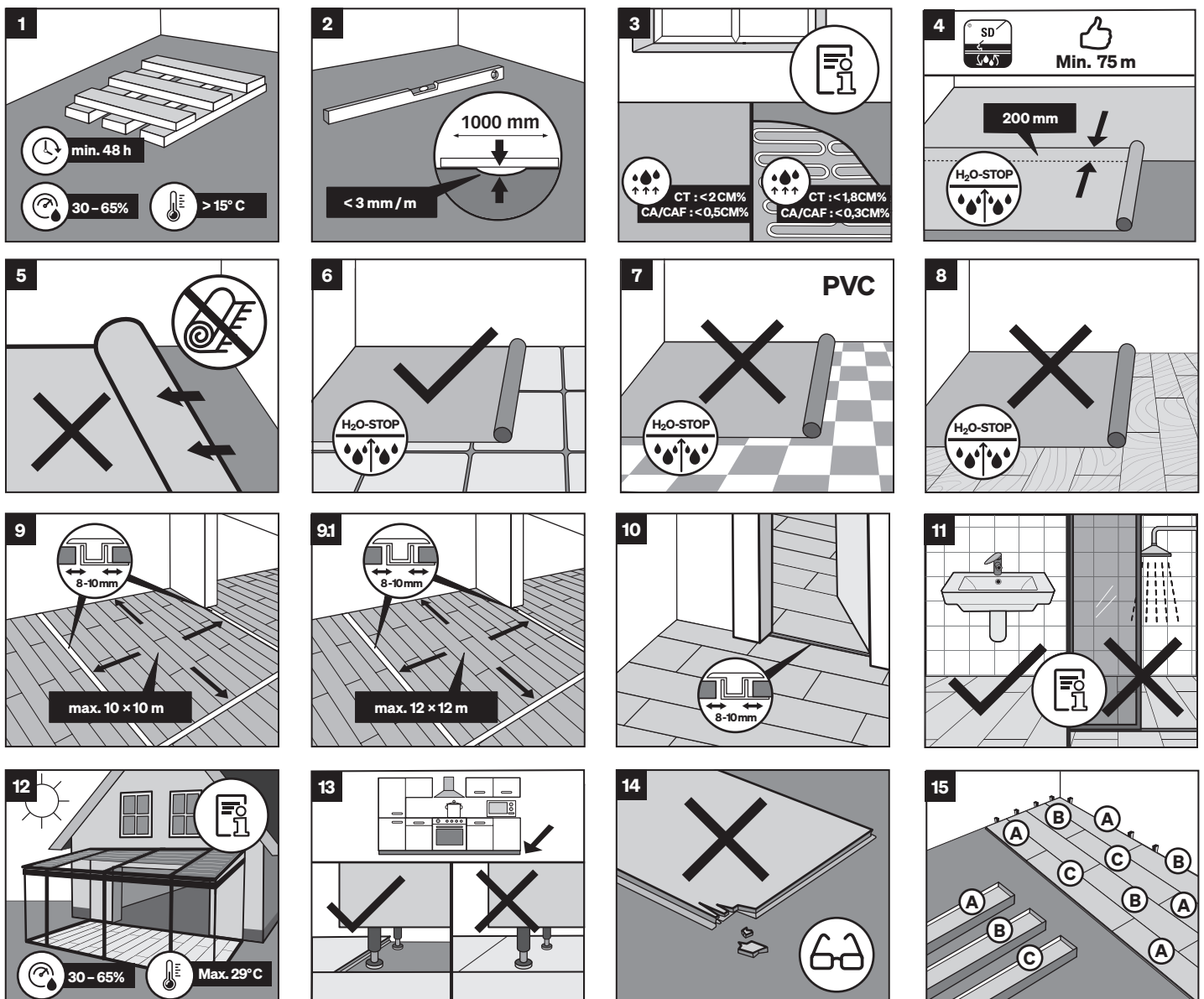
Avant la pose, triez les lames de sorte à obtenir plus tard la structure et la couleur souhaitées pour votre sol (fig. 15). Une fois posée, la marchandise ne peut plus faire l'objet de réclamations !

### Mesures préventives

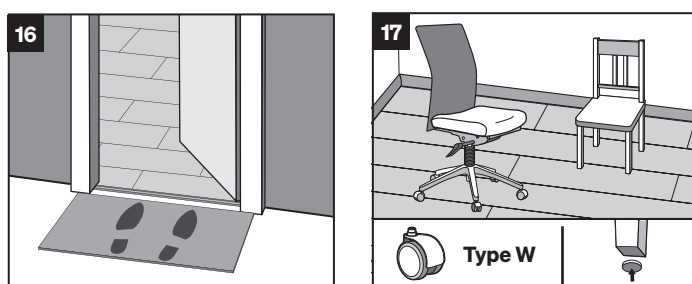
Afin de protéger le sol de la salissure, le hall d'entrée doit toujours être pourvu d'un tapis de propreté suffisamment grand (paillason, tapis par exemple) (fig. 16).

De plus, les pieds de chaise et de meuble doivent être dotés de patins en feutre ; les chaises de bureau, les casiers et autres objets à roulettes pivotantes doivent être équipés d'une surface de roulement souple adapté aux normes (type W) (fig. 17).

## Préparation



## Mesures préventives





## Pose

### Fig. A1 + A2

Le sol est posé en pose flottante sans colle. Le système d'assemblage 5G™ Dry™ rend la pose simple et rapide. Les lames s'emboîtent aisément les unes dans les autres ce qui facilite considérablement la pose. Il suffit de soulever légèrement la lame et d'en insérer la languette dans la rainure de la lame posée précédemment.

### Fig. 1

Pour la pose du sol stratifié MeisterDesign laminé avec la technique 5G™ Dry™, vous avez besoin des outils et accessoires suivants : Marteau, scie sauteuse ou scie électrique, éventuellement perceuse, mètre pliant, crayon, cales (cales d'espacement), tire-lame, cornière ou équerre, éventuellement film PE (valeur SD ≥ 75). Pour les produits non équipés en usine d'une isolation phonique Silence, vous devez utiliser les sous-couches isolantes Silence de MEISTER faisant partie intégrante du système pour l'isolation. Toute autre sous-couche isolante doit présenter une stabilité correspondante (coefficient de stabilité ≥ 15 kPa).

### Fig. 2

Avant la pose, retirer la saleté, les petits cailloux etc. du sol de pose.

### Fig. 3

Les sols minéraux (à l'exception des chapes en bitume) doivent être recouverts d'une feuille PE servant de pare-vapeur, dont on fera remonter les bords le long des murs. Les lés doivent se chevaucher d'au moins 20 centimètres ou être posés en étant collés sur les bords par une bande adhésive. Vous pouvez aussi utiliser une sous-couche isolante MEISTER avec pare-vapeur intégré.

### Fig. 4

Posez la sous-couche isolante MEISTER adaptée dotée d'une stabilité de pression de > 15 kPa dans les habitations privées ou > 60 kPa dans les locaux commerciaux.

### Fig. 5

Avant la pose, contrôlez chaque lame à la lumière du jour afin de déceler d'éventuels défauts au niveau de la couleur et de la structure. Les éléments déjà posés ne pourront plus faire l'objet de réclamations ultérieures.

### Fig. 6

Posez les lames en les prenant de différents paquets.

### Fig. 7

Lorsque vous sciez les lames, veillez à ce que la face décor soit orientée vers le haut si vous utilisez une scie sur table, et vers le bas si vous avez recours à une scie sauteuse ou une scie circulaire.

Commencez la pose de la première lame complète dans le coin gauche de la pièce, côté languette face au mur. Coupez les languettes du côté court et du côté long de cette première lame de la première rangée, puis uniquement la languette du côté long des lames suivantes. Utilisez les cales d'espacement pour respecter l'écart minimum requis de 10 millimètres au pourtour des murs.

### Fig. 8

Insérez la lame suivante dans la lame 1 en bouts. Procédez ainsi avec les autres lames de cette rangée sur toute la largeur de la pièce.

### Fig. 9

En bout de chaque rangée, coupez la dernière lame de manière à respecter l'écart minimum requis de 10 millimètres au mur. Le reste de la lame peut être utilisé pour débiter une des rangées suivantes.

### Fig. 10

Veillez au bon alignement des lames de la première rangée. Coupez la première lame de la seconde rangée à une longueur d'environ 80 centimètres.

Introduisez la languette de cette lame aussi loin que possible dans la rainure de la rangée de lames précédente en appuyant vers le bas avec un léger mouvement pivotant de va-et-vient. La lame doit alors s'emboîter dans la rangée posée précédemment.

### Fig. 11

Insérez ensuite le côté long de la lame suivante dans la rangée précédente, et poussez en bouts dans la lame précédente avant de l'abaisser. Enfin, appuyez la lame lentement vers le bas dans un mouvement pivotant de va-et-vient. La lame doit alors s'emboîter dans la rangée précédente et la jonction être sans interstice en bout de lame.

### Fig. 12

Appuyez le bord de la tête vers le bas pour qu'il s'emboîte de manière audible.

### Fig. 13

Poursuivez ainsi rangée par rangée. Veillez à toujours obtenir un intervalle minimum de 30-40 centimètres entre les jonctions de lames de la rangée voisine.

### Fig. 14 - fig. 16

Les lames de la dernière rangée doivent être coupées de manière à respecter un écart au mur d'env. 10 millimètres. Afin de tracer la largeur restante de lame, posez la lame côté languette face au mur.

### Fig. 17

Commencez par poser la dernière rangée dans le coin droit de la pièce (respectez l'écart requis d'au moins 10 millimètres par rapport aux murs), puis introduisez la lame dans la rangée précédente, dans le sens de la longueur. Emboîtez la lame suivante dans le sens de la longueur, comme expliqué précédemment, et posez-la à l'extrémité.

### Fig. 18

Appuyez le bord de la tête vers le bas pour qu'il s'emboîte de manière audible.

### Fig. 22

Retirez pour finir toutes les cales en bois le long des murs.

### Fig. 23

Vissez les clips des plinthes à une distance de 40-50 centimètres du mur. Ne les positionnez si possible pas à un endroit irrégulier du mur, de sorte que la plinthe soit fixée le mieux possible.

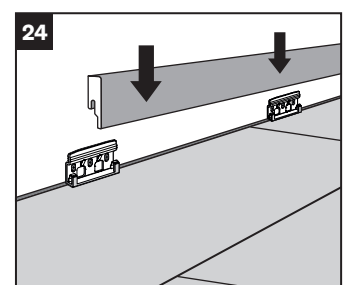
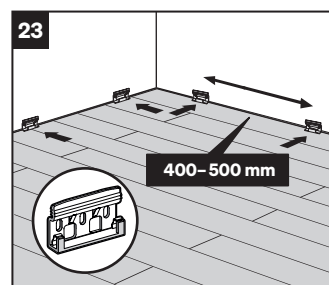
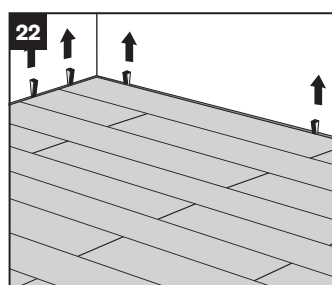
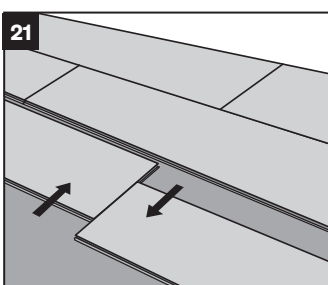
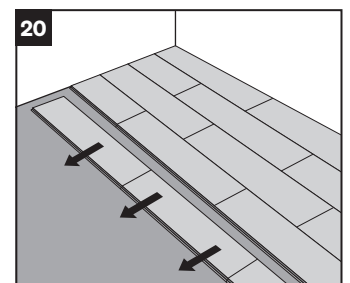
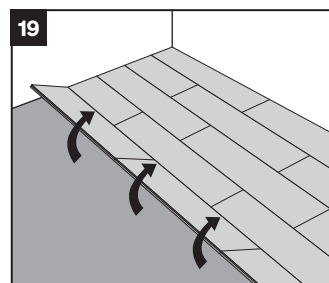
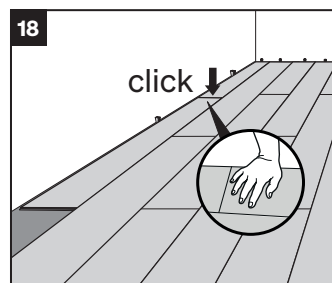
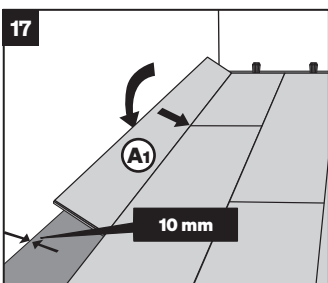
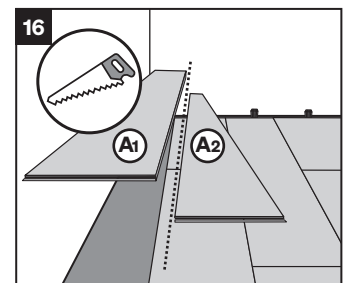
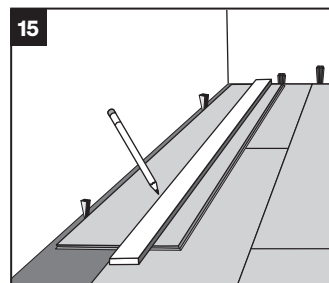
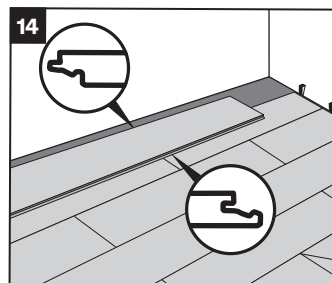
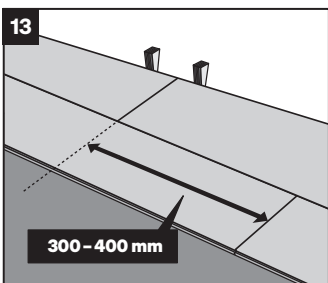
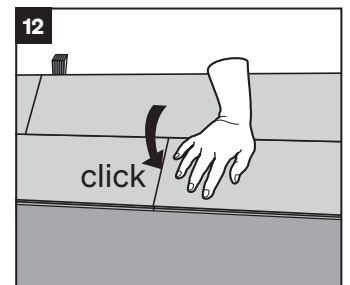
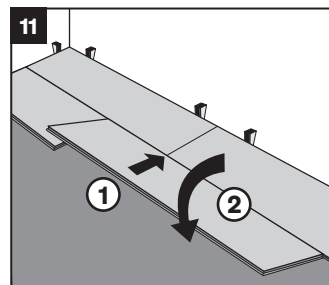
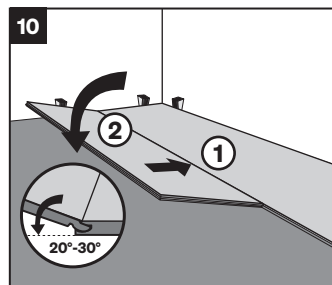
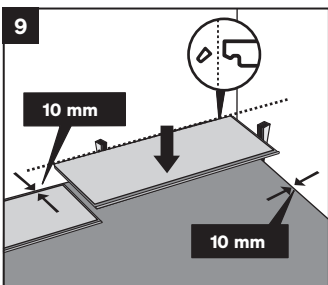
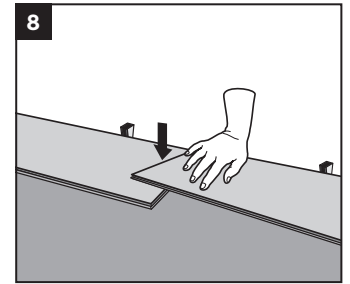
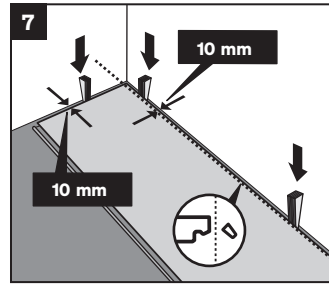
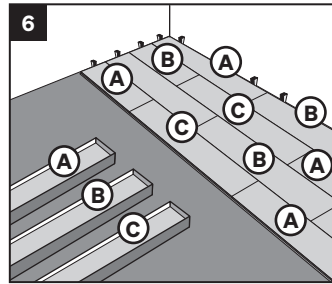
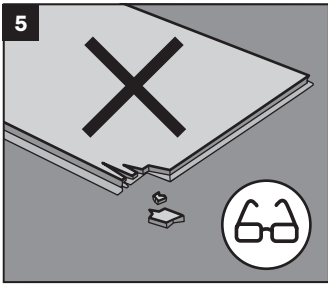
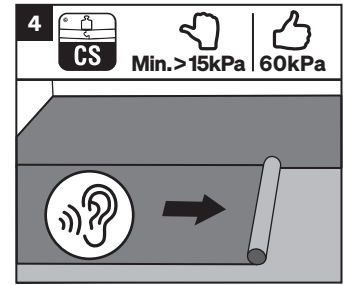
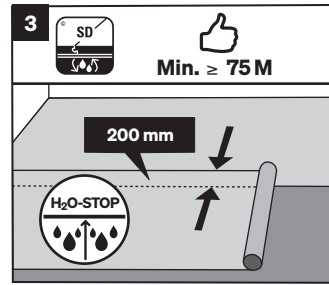
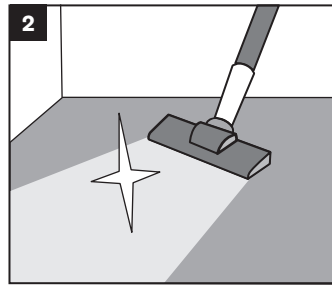
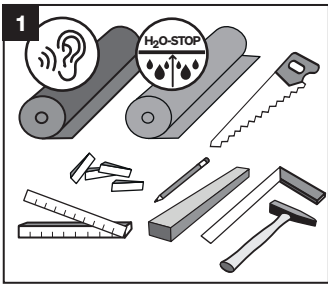
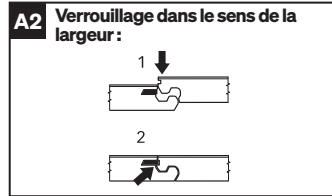
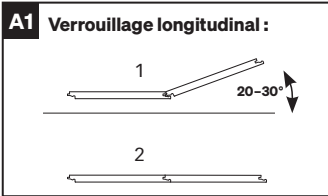
### Fig. 24

La plinthe se place sur les clips par en haut en pressant vers le bas. Pour garantir un bon maintien, le clips des bords longs des plinthes doit enchevaucher de moitié le bord.

Évitez tout contact des plinthes avec tous les produits à base de silicone.

### Fig. 19 - fig. 21

**Pour le démontage**, rabattez toute la rangée de lames vers le haut en la faisant tourner hors du profil longitudinal. Vous pouvez alors faire sortir les lames aux extrémités.



## Nettoyage et entretien

### La qualité ne s'arrête pas à la pose.

Vous avez acheté un produit de qualité « Made in Germany ». Avec ces consignes de nettoyage et d'entretien, vous recevez toutes les informations importantes à connaître pour maintenir durablement la valeur et l'aspect visuel esthétique de votre sol. En peu de temps et d'efforts, vous pouvez contribuer à perdre le plaisir que vous apporte votre nouveau sol MEISTER.

Les produits MEISTER sont à base de matériaux sélectionnés qui sont traités en des produits de qualité « Made in Germany » par des experts chevronnés aidés de la technologie la plus moderne. Un conseil fondé et un service excellent font partie de cette qualité haut de gamme. C'est pourquoi vous ne trouvez les produits MEISTER que dans le négoce spécialisé sélectionné.

### 1. L'entretien correct

Au sol de vos rêves correspond aussi l'entretien adéquat. MEISTER complète sa gamme de produits avec une série d'entretien haut de gamme de la maison Dr. Schutz. Les détergents et produits d'entretien adaptés à votre sol garantissent la longévité de son esthétique. Même si l'entretien quotidien de votre sol ne nécessite qu'un coup d'aspirateur pour enlever la poussière volante, les surfaces doivent être entretenues et nettoyées régulièrement avec le produit d'entretien Dr. Schutz pour conserver leur valeur.

Lors du nettoyage, veillez à n'humidifier que légèrement le plancher. Dans l'idéal, le film d'eau ne doit être qu'une pulvérisation, c'est-à-dire qu'il devrait sécher en une minute environ.

N'utilisez pas d'agent agressif, même pour les taches difficiles. Elatex universel Dr. Schutz\* (détachant universel) est aussi efficace pour les salissures et taches tenaces.

### 2. Conservation de la valeur / Mesures préventives

Une température ambiante d'environ 18 – 22°C et un taux d'humidité relative de 30 à 65 % contribuent à votre bien-être personnel et constituent le fondement d'un climat intérieur sain. Avec un tel climat intérieur, vous procurez aussi des conditions optimales à votre sol MEISTER qui, comme tout matériau en bois, réagit aux conditions climatiques de son environnement.

Un taux d'humidité trop bas associé à une température élevée provoque un processus de contraction du matériau et le bois se dessèche. Si vous constatez à long terme un taux d'humidité de l'air bien inférieur à 30 % dans vos pièces, il est conseillé d'utiliser un humidificateur d'air (vaporisateur). Vous éviterez ainsi un dessèchement extrême de votre sol MEISTER. Un taux d'humidité de l'air très élevé produit, comme chez tous les matériaux en bois, une absorption d'humidité qui peut entraîner une augmentation de la longueur ou de l'épaisseur.

#### Émission de saletés :

La plupart des saletés sont introduites dans l'appartement depuis l'extérieur et déposées sur le revêtement de sol. C'est pourquoi nous recommandons d'installer un passage propre (un paillason par exemple) suffisamment grand dans l'entrée. Considérez que la saleté, du sable ou des gravillons par exemple, agit sur tous les revêtements de sol comme du papier abrasif et peut causer des rayures disgracieuses. C'est pourquoi les pieds de chaise et de meuble doivent aussi être pourvus de patins en feutre. Les chaises de bureau, les casiers et autres objets à roulettes pivotantes doivent être équipés d'un plan de roulement souple normalisé (type W). Utilisez dans la mesure du possible des patins de couleur claire sans migration. Les pots et bacs à fleurs en terracotta ou en argile peuvent également entraîner des décolorations. Veuillez utiliser des sous-verres adaptés et sans migration.

### 3. Nettoyage de fin de travaux

Les sols MEISTER nouvellement posés doivent subir un nettoyage de fin de travaux avant d'être utilisés afin de retirer complètement les salissures produites lors de la pose.

Le nettoyage de fin de travaux des **sols stratifiés MeisterDesign laminate** s'effectue avec le Nettoyant pour sols stratifiés Dr. Schutz\* dilué dans de l'eau avec un rapport 1:200. Nettoyer le sol avec une serpillière bien essorée puis neutraliser à l'eau claire.

## Nettoyage et entretien

### 4. Nettoyage courant

#### Sols stratifiés MeisterDesign. laminate

Pour éliminer les salissures quotidiennes, il suffit de balayer ou de passer l'aspirateur à sec. Pour le nettoyage humide habituel, utilisez occasionnellement le Nettoyant pour sols stratifiés Dr. Schutz\* dilué dans de l'eau avec un rapport de 1:200. Le sol doit être lessivé sans trop d'humidité, avec une serpillière non pelucheuse trempée dans cette solution et bien essorée. Supprimez les taches, les traces de semelles et autres salissures adhérentes avec Elatex Détachant universel\* ou avec le Nettoyant pour sols stratifiés Dr. Schutz\* dilué et un tampon blanc ne rayant pas. Nettoyez ensuite avec une serpillière légèrement humide jusqu'à ce que les restes de produit de nettoyage et de saleté aient complètement disparu.

### 5. Remarques générales relatives au nettoyage et à l'entretien

Ne laissez jamais les sols MEISTER longtemps exposés à l'humidité et ne les mouillez surtout pas à grande eau. Il faut donc veiller à le nettoyer à sec si possible (avec un balai à frange, un balai à poils, un aspirateur) ou seulement humidifié (avec des torchons essorés non pelucheux) et à ne laisser aucune « flaque » sur le sol. Les appareils à vapeur ne sont pas adaptés à l'entretien des sols. N'utilisez ni produit ni poudre abrasive, nettoyant pour sanitaires ou solvant agressif susceptibles d'endommager la surface du sol.

Veillez utiliser uniquement des nettoyeurs appropriés. Les taches problématiques sur les sols stratifiés MeisterDesign. laminate peuvent être éliminées avec Elatex Dr. Schutz (détachant universel). Notez que l'éclat du sol peut être accentué lors de l'élimination de taches à cause de la pression accrue du tampon blanc sur la surface stratifiée. C'est pourquoi vous devez d'abord effectuer un test sur un endroit discret ou sur une chute que vous aurez conservée.

Les produits chimiques en tous genres tels que les solvants, les désinfectants pour le traitement des plaies et de la peau, les colorants capillaires, les graisses, les dissolvants, acétone, l'encre de feutre ou les stylos bille, etc. sont susceptibles de laisser des traces ineffaçables.

*\* Si l'encollage n'est pas conforme ou si les jointures entre les lames ne sont pas complètement obturées par les joints, les produits d'entretien à base aqueuse (dispersions polymères par exemple) et Elatex Dr. Schutz (Détachant universel) peuvent s'infiltrer et entraîner le gonflage du support.*



**Vous trouverez les instructions de pose et d'entretien détaillées sous : <https://www.meister.com/fr/service.html>**