



# KNAUF

## FICHE DE DECLARATION ENVIRONNEMENTALE ET SANITAIRE DU PRODUIT

En conformité avec les normes NF EN 15804+A1 et NF EN 15804/CN

*ENVIRONMENTAL AND HEALTH PRODUCT DECLARATION*

**Isolation de toiture-terrasse sur structure béton ou  
bois sous asphalte**

**KNAUF Asfalthane 40mm**

**Janvier 2018**



## Avertissement

Les informations contenues dans cette déclaration sont fournies sous la responsabilité de KNAUF (producteur de la DEP) selon la NF EN 15804+A1 et son complément national NF EN 15804/CN.

Toute exploitation, totale ou partielle, des informations fournies dans ce document doit au minimum être accompagnée de la référence complète à la DEP d'origine ainsi qu'à son producteur qui pourra remettre un exemplaire complet.

Les normes NF EN 15804+A1 et NF EN 15804/CN du CEN sert de Règles de définition des catégories de produits (RCP).

NOTE 1 La traduction littérale en français de EPD (Environmental Product Declaration) est DEP (Déclaration Environnementale de Produit). Toutefois, en France, on utilise couramment le terme de FDES (Fiche de Déclaration Environnementale et Sanitaire) qui regroupe à la fois la Déclaration Environnementale et des informations Sanitaires pour le produit faisant l'objet de cette FDES. La FDES est donc bien une "DEP" complétée par des informations sanitaires.

## Guide de lecture

Exemple de lecture :  $-4,2 \text{ E-06} = -4,2 \times 10^{-6}$

Lorsque qu'un module n'est pas pris en compte ou calculé le terme NC (Non Calculé) est utilisé dans les tableaux.

## Précaution d'utilisation de la DEP pour la comparaison des produits

Les DEP de produits de construction peuvent ne pas être comparables si elles ne sont pas conformes à la norme NF EN 15804+A1 et son complément national NF EN 15804/CN.

La norme NF EN 15804+A1 et son complément national NF EN 15804/CN définie au § 5.3 *Comparabilité des DEP pour les produits de construction*, les conditions dans lesquelles les produits de construction peuvent être comparés, sur la base des informations fournies par la DEP :

*"Une comparaison de la performance environnementale des produits de construction en utilisant les informations des DEP doit être basée sur l'usage des produits et leurs impacts sur le bâtiment, et doit prendre en compte la totalité du cycle de vie (tous les modules d'informations)."*

## Information Générale

---

- Editeur de la FDES : KNAUF PRD, 37 Rue d'Ensisheim – 68190 Ungersheim  
[support.technique@knauf.fr](mailto:support.technique@knauf.fr)
- Nom et adresse du fabricant : KNAUF SAS - Zone d'Activités - F68600 WOLFGANTZEN
- Les sites pour lesquels la DEP est représentative : KNAUF ISBA.
- Type de DEP : "du berceau à la tombe"
- Type de DEP : Individuelle
- La date de publication : 24/01/2018 valide jusqu'au 24 Janvier 2023
- La référence commerciale/identification du produit par son nom : **KNAUF Asfalthane 40mm**
- Vérification indépendante de la déclaration conformément à la norme EN ISO 14025:2010 : **Externe**
- Vérification selon le **"Programme INIES"**, Association HQE, 4 avenue du Recteur Poincaré 75016 PARIS



- Vérification par une tierce partie : **Thomas PEVERELLI & Nicolas BEALU**
- Cette FDES peut être consulté sur : [www.base-inies.fr](http://www.base-inies.fr)  
[www.declaration-environnementale.gouv.fr](http://www.declaration-environnementale.gouv.fr)  
[www.knauf-batiment.fr](http://www.knauf-batiment.fr)

## Description de l'unité fonctionnelle et du produit

- Description de l'unité fonctionnelle : Assurer une fonction d'isolation thermique ( $R= 1,40 \text{ m}^2 \cdot \text{K}/\text{W}$ ) sur un  $\text{m}^2$  de toiture terrasse à base d'asphalte sous protection lourde, sous forme de panneau rigide en Polyuréthane (PIR) d'épaisseur 40 mm, sur une durée de vie de référence de 50 ans.
- Description du produit : Panneau rigide en Polyuréthane conforme à la norme produit NF EN 13165.
- Description de l'usage du produit (domaine d'application) : Isolation sous protection lourde des toitures terrasses.
- Autres caractéristiques techniques non incluses dans l'unité fonctionnelle : Réaction au feu Euro classe E
- Description des principaux composants et/ou matériaux du produit : Mousse Polyuréthane.

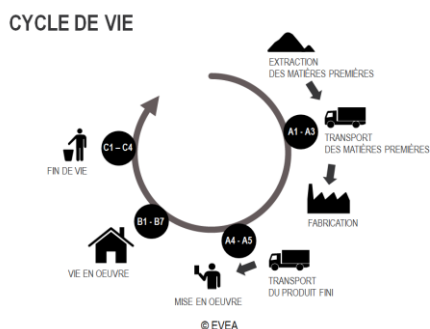
| Paramètre                                 | Valeur  |
|---|---|
| Masse surfacique du produit               | 1,36 kg/m <sup>2</sup>                            |
| Epaisseur du produit                      | 40mm  |
| Emballage de distribution                 | Cales en polyuréthane : 31,3 g<br>Film PE : 115 g |
| Produits complémentaires de mise en œuvre | Non pris en compte.                               |

- Préciser si le produit contient des substances de la liste candidate selon le règlement REACH (si supérieur à 0,1% en masse) : Aucune substance dangereuse déclarée.
- Description de la durée de vie de référence : La durée de vie de référence retenue est de 50 ans car c'est la durée moyenne actuelle d'un bâtiment alors que la durée de vie intrinsèque du produit serait, selon nos estimations, supérieure.

| Paramètre   | Valeur   |
|---|--|
| Durée de vie de référence   | 50 ans   |
| Propriétés déclarées du produit et finitions, etc.  | Réaction au feu Euroclasse E<br>Certificat ACERMI n°15/007/978<br>Classe de compressibilité UEAtc : C à 80°C<br>Conductivité thermique : 28 mW/(m.K) |
| Paramètres théoriques d'application, y compris les références aux pratiques appropriées   | Mise en œuvre suivant l'Enquête de Technique Nouvelle Qualiconsult n°50712015016   |
| Qualité présumée des travaux, lorsque l'installation est conforme aux instructions du fabricant   | Panneau conforme à la norme NF EN 13165  |
| Environnement extérieur (pour les applications en extérieur), par exemple intempéries, polluants, exposition aux UV et au vent, orientation du bâtiment, ombrage, température | Non concerné   |
| Environnement intérieur (pour les applications en intérieur), par exemple température, humidité, exposition à des produits chimiques  | Non concerné   |
| Conditions d'utilisation, par exemple fréquence d'utilisation, exposition mécanique   | Non concerné   |
| Maintenance, par exemple fréquence exigée, type et qualité et remplacement des composants remplaçables  | Pas de fréquence d'entretien   |

## Etapes du cycle de vie

### Diagramme de cycle de vie du produit :



- **Etape de production, A1-A3**

- Description de :

- l'étape : Cette étape prend en compte la production et le transport des matières premières, la production des énergies consommées sur site, la fabrication du panneau étudié et son conditionnement.
    - les étapes et/ou entrants et/ou sortants non pris en compte : Non concerné.

- **Etape de construction, A4-A5**

- Description de :

- l'étape : Cette étape modélise le transport du panneau étudié, du site de production aux chantiers, en passant éventuellement par un négociant. Il prend en compte également, l'extraction et le raffinage du pétrole pour le carburant consommé lors du transport.
    - les étapes et/ou entrants et/ou sortants non pris en compte : Non concerné.

- Transport jusqu'au chantier : Pris en compte.

| Paramètre   | Valeur  |
|---|---|
| Type de combustible et consommation du véhicule ou type de véhicule utilisé pour le transport, par exemple camion sur longue distance, bateau, etc. | Véhicule de plus de 2 essieux avec un PTAC supérieur à 3,5 tonnes. Norme Euro classe 4 à 6. |
| Distance jusqu'au chantier  | 400 Km  |
| Utilisation de la capacité (y compris les retours à vide)   | 80%   |
| Masse volumique en vrac des produits transportés  | 34 kg/m <sup>3</sup>  |
| Coefficient d'utilisation de la capacité volumique  | coefficient <1  |

- Installation dans le bâtiment : Ne pouvant dans le cadre de cette fiche présenter tous les scénarios possibles, seuls les impacts environnementaux liés directement au cycle de vie des panneaux Asfalthane sont pris en compte. Prise en compte également des chutes produites sur le chantier.
- Scénario de mise en œuvre : Mise en œuvre suivant l'Enquête de Technique Nouvelle Qualiconsult n°50712015016. Mise en œuvre en indépendance ou semi-indépendance sous protection lourde ou auto-protégé. Dans le cadre de cette fiche les systèmes de pose n'est pas pris en compte.
- Scénario de fin de vie des déchets de mise en œuvre : Stockage en benne DIB pour enfouissement dans une Installation de Stockage des Déchets (ISD) de classe II : déchets non dangereux (Installation de Stockage de Déchets Non Dangereux ou ISDND).

| Paramètre  | Valeur  |
|--|---|
| Intrants auxiliaires pour l'installation   | Non pris en compte                                |
| Utilisation d'eau  | Non concerné                                      |
| Utilisation d'autres ressources  | Non concerné                                      |
| Description quantitative du type d'énergie et consommation durant le processus d'installation  | Non concerné                                      |
| Déchets produits sur le site de construction avant le traitement des déchets générés par l'installation du produit   | Cales en polyuréthane : 31,3 g<br>Film PE : 115 g |
| Matières produites par le traitement des déchets sur le site de construction, par exemple collecte en vue du recyclage, de la récupération d'énergie, de l'élimination | Chute de découpe de panneau : 0,0459 kg           |
| Emissions directes dans l'air ambiant, le sol et l'eau   | Non concerné                                      |

- **Etape de vie en œuvre (exclusion des économies potentielles), B1-B7**

- Description de :
  - l'étape : L'utilisation du panneau ne nécessite aucun entretien et n'occasionne aucun rejet. Par conséquent cette étape n'a pas d'impact.
  - les étapes et/ou entrants et/ou sortants non pris en compte : Non concerné.
- Maintenance : Non concerné.
- Réparation : Non concerné.
- Remplacement : Non concerné.
- Réhabilitation : Non concerné.
- Utilisation de l'énergie et de l'eau : Non concerné.

- **Etape de fin de vie C1-C4**

- Description de :
  - l'étape : La modélisation de la fin de vie intègre non seulement l'étape de mise en décharge du produit en fin de vie, mais aussi le transport des déchets depuis leur lieu de vie en œuvre jusqu'à leur lieu de fin de vie.
  - les étapes et/ou entrants et/ou sortants non pris en compte : Non concerné.
- Fin de vie : Prise en compte.
- Scénario de fin de vie des déchets des produits : Stockage en benne DIB pour enfouissement dans une Installation de Stockage des Déchets (ISD) de classe II : déchets non dangereux (Installation de Stockage de Déchets Non Dangereux ou ISDND).

| Paramètre  | Valeur/description   |
|--|--|
| Processus de collecte spécifié par type                            | 1,53 kg collecté avec des déchets de construction mélangés |
| Système de récupération spécifié par type                          | Non concerné   |
| Elimination spécifiée par type                                     | Non concerné   |
| Hypothèses pour l'élaboration de scénarios (par exemple transport) | 15 km (distance moyenne entre chantier et décharge)        |

- **Potentiel de recyclage /réutilisation/ récupération, D**
  - Description de :
    - l'étape : **Non prise en compte.**
    - les étapes et/ou entrants et/ou sortants non pris en compte : **Non concerné.**

## **Information pour le calcul de l'analyse de cycle de vie**

---

|   |  |
|---|--|
| <b>PCR utilisé</b>  | La norme NF EN 15804+A1 et son complément national NF EN 15804/CN servent de PCR (Product Category Rules).   |
| <b>Frontières du système</b>  | De l'extraction des matières premières jusqu'à la mise en décharge du produit en fin de vie.   |
| <b>Allocations</b>  | Massique   |
| <b>Représentativité géographique et représentativité temporelle des données primaires</b> | Notre site de production à l'origine des panneaux commercialisés en France est représentatif géographiquement, temporellement et technologiquement des données primaires utilisées pour le calcul des impacts de cette déclaration.<br>La modélisation du cycle de vie du panneau étudié a été réalisée dans le logiciel TEAM™ développé par la société Ecobilan SA. |
| <b>Variabilité des résultats</b>  | Les données primaires proviennent du site et ont été collectées soit par le biais d'analyses des données extraites du progiciel de gestion intégrée SAP, soit par le biais d'un questionnaire complété lors d'une visite sur site.   |

## Résultats de l'analyse de cycle de vie

| Impacts environnementaux                                       | Etape de fabrication   | Etape de mise en œuvre |                 | Etape de vie en œuvre |                |               |                 |                   |                             |                         | Etape de fin de vie          |              |                           | D Bénéfices et charges au-delà des frontières du système |             |
|--|------------------------|------------------------|-----------------|-----------------------|----------------|---------------|-----------------|-------------------|-----------------------------|-------------------------|------------------------------|--------------|---------------------------|--|-------------|
|  | Total A1-A3 Production | A4 Transport           | A5 Installation | B1 Usage              | B2 Maintenance | B3 Réparation | B4 Remplacement | B5 Réhabilitation | B6 Utilisation de l'énergie | B7 Utilisation de l'eau | C1 Déconstruction/démolition | C2 Transport | C3 Traitement des déchets |  | C4 Décharge |
| Réchauffement climatique<br>kg CO <sub>2</sub> eq/UF           | 5,55                   | 0,455                  | 0,180           | 0                     | 0              | 0             | 0               | 0                 | 0                           | 0                       | 0                            | 1,70E-03     | 0                         | 3,29E-03   | NC          |
| Appauvrissement de la couche d'ozone<br>kg CFC 11 eq/UF        | 1,22E-07               | 3,30E-07               | 1,37E-08        | 0                     | 0              | 0             | 0               | 0                 | 0                           | 0                       | 0                            | 1,23E-09     | 0                         | 2,43E-09   | NC          |
| Acidification des sols et de l'eau<br>kg SO <sub>2</sub> eq/UF | 2,60E-02               | 2,80E-03               | 8,65E-04        | 0                     | 0              | 0             | 0               | 0                 | 0                           | 0                       | 0                            | 1,05E-05     | 0                         | 3,22E-05   | NC          |
| Eutrophisation<br>kg (PO <sub>4</sub> ) <sup>3-</sup> eq/UF    | 3,61E-03               | 4,92E-04               | 1,24E-04        | 0                     | 0              | 0             | 0               | 0                 | 0                           | 0                       | 0                            | 1,84E-06     | 0                         | 7,33E-06   | NC          |
| Formation d'ozone photochimique<br>Ethene eq/UF                | 2,22E-03               | 1,56E-04               | 7,13E-05        | 0                     | 0              | 0             | 0               | 0                 | 0                           | 0                       | 0                            | 5,81E-07     | 0                         | 1,87E-06   | NC          |
| Epuisement des ressources abiotiques (éléments)<br>kg Sb eq/UF | 3,42E-05               | 1,86E-09               | 1,03E-06        | 0                     | 0              | 0             | 0               | 0                 | 0                           | 0                       | 0                            | 6,96E-12     | 0                         | 1,03E-10   | NC          |
| Epuisement des ressources abiotiques (fossiles)<br>MJ/UF       | 102                    | 5,83                   | 3,23            | 0                     | 0              | 0             | 0               | 0                 | 0                           | 0                       | 0                            | 2,18E-02     | 0                         | 4,28E-02   | NC          |
| Pollution de l'eau<br>m <sup>3</sup> /UF                       | 1,10                   | 0,141                  | 3,76E-02        | 0                     | 0              | 0             | 0               | 0                 | 0                           | 0                       | 0                            | 5,27E-04     | 0                         | 3,25E-03   | NC          |
| Pollution de l'air<br>m <sup>3</sup> /UF                       | 220                    | 26,0                   | 7,41            | 0                     | 0              | 0             | 0               | 0                 | 0                           | 0                       | 0                            | 9,70E-02     | 0                         | 0,522  | NC          |



| Utilisation des ressources  | Etape de fabrication | Etape de mise en œuvre |                 | Etape de vie en œuvre |                |               |                 |                   |                             |                         | Etape de fin de vie           |              |                           |             | D Bénéfices et charges au-delà des frontières du système |
|---|----------------------|------------------------|-----------------|-----------------------|----------------|---------------|-----------------|-------------------|-----------------------------|-------------------------|-------------------------------|--------------|---------------------------|-------------|--|
|   | A1-A3 Production     | A4 Transport           | A5 Installation | B1 Usage              | B2 Maintenance | B3 Réparation | B4 Remplacement | B5 Réhabilitation | B6 Utilisation de l'énergie | B7 Utilisation de l'eau | C1 Déconstruction /démolition | C2 Transport | C3 Traitement des déchets | C4 Décharge |  |
| Utilisation de l'énergie primaire renouvelable, à l'exclusion des ressources d'énergie primaire renouvelables utilisées comme matières premières MJ/UF              | 2,94                 | 2,86E-03               | 8,85E-02        | 0                     | 0              | 0             | 0               | 0                 | 0                           | 0                       | 0                             | 1,07E-05     | 0                         | 2,41E-05    | NC   |
| Utilisation des ressources d'énergie primaire renouvelables en tant que matières premières MJ/UF  | 0,382                | 0                      | 1,11E-02        | 0                     | 0              | 0             | 0               | 0                 | 0                           | 0                       | 0                             | 0            | 0                         | 0           | NC   |
| Utilisation totale des ressources d'énergie primaire renouvelables (énergie primaire et ressources d'énergie primaire utilisées comme matières premières) MJ/UF     | 3,32                 | 2,86E-03               | 9,96E-02        | 0                     | 0              | 0             | 0               | 0                 | 0                           | 0                       | 0                             | 1,07E-05     | 0                         | 2,41E-05    | NC   |
| Utilisation de l'énergie primaire non renouvelable, à l'exclusion des ressources d'énergie primaire non renouvelables utilisées comme matières premières MJ/UF      | 82,1                 | 5,89                   | 2,64            | 0                     | 0              | 0             | 0               | 0                 | 0                           | 0                       | 0                             | 2,20E-02     | 0                         | 4,35E-02    | NC   |
| Utilisation des ressources d'énergie primaire non renouvelables en tant que matières premières MJ/UF  | 35,5                 | 0                      | 1,07            | 0                     | 0              | 0             | 0               | 0                 | 0                           | 0                       | 0                             | 0            | 0                         | 0           | NC   |
| Utilisation totale des ressources d'énergie primaire non renouvelables (énergie primaire et ressources d'énergie primaire utilisées comme matières premières) MJ/UF | 118                  | 5,89                   | 3,71            | 0                     | 0              | 0             | 0               | 0                 | 0                           | 0                       | 0                             | 2,20E-02     | 0                         | 4,35E-02    | NC   |
| Utilisation de matière secondaire kg/UF   | 8,70E-03             | 0                      | 2,61E-04        | 0                     | 0              | 0             | 0               | 0                 | 0                           | 0                       | 0                             | 0            | 0                         | 1,29E-09    | NC   |
| Utilisation de combustibles secondaires renouvelables MJ/UF   | 0                    | 0                      | 0               | 0                     | 0              | 0             | 0               | 0                 | 0                           | 0                       | 0                             | 0            | 0                         | 0           | NC   |
| Utilisation de combustibles secondaires non renouvelables MJ/UF   | 0                    | 0                      | 0               | 0                     | 0              | 0             | 0               | 0                 | 0                           | 0                       | 0                             | 0            | 0                         | 0           | NC   |
| Utilisation nette d'eau douce m <sup>3</sup> /UF  | 4,93E-02             | 5,59E-04               | 1,50E-03        | 0                     | 0              | 0             | 0               | 0                 | 0                           | 0                       | 0                             | 2,09E-06     | 0                         | 4,25E-06    | NC   |

| Catégorie de déchets                 | Etape de fabrication | Etape de mise en œuvre |                 | Etape de vie en œuvre |                |               |                 |                   |                             |                         | Etape de fin de vie          |              |                           | D Bénéfices et charges au-delà des frontières du système |             |
|--------------------------------------|----------------------|------------------------|-----------------|-----------------------|----------------|---------------|-----------------|-------------------|-----------------------------|-------------------------|------------------------------|--------------|---------------------------|--|-------------|
|                                      | A1-A3 Production     | A4 Transport           | A5 Installation | B1 Usage              | B2 Maintenance | B3 Réparation | B4 Remplacement | B5 Réhabilitation | B6 Utilisation de l'énergie | B7 Utilisation de l'eau | C1 Déconstruction/démolition | C2 Transport | C3 Traitement des déchets |  | C4 Décharge |
| Déchets dangereux éliminés kg/UF     | 5,62E-03             | 1,79E-04               | 1,74E-04        | 0                     | 0              | 0             | 0               | 0                 | 0                           | 0                       | 0                            | 6,67E-07     | 0                         | 1,08E-06   | NC          |
| Déchets non dangereux éliminés kg/UF | 0,286                | 9,20E-05               | 0,220           | 0                     | 0              | 0             | 0               | 0                 | 0                           | 0                       | 0                            | 3,43E-07     | 0                         | 1,53   | NC          |
| Déchets radioactifs éliminés kg/UF   | 1,95E-03             | 9,40E-05               | 6,13E-05        | 0                     | 0              | 0             | 0               | 0                 | 0                           | 0                       | 0                            | 3,51E-07     | 0                         | 6,95E-07   | NC          |

| Flux sortants   |                | Etape de fabrication | Etape de mise en œuvre |                 | Etape de vie en œuvre |                |               |                 |                   |                             |                         | Etape de fin de vie          |              |                           |             | D Bénéfices et charges au-delà des frontières du système |    |
|---|----------------|----------------------|------------------------|-----------------|-----------------------|----------------|---------------|-----------------|-------------------|-----------------------------|-------------------------|------------------------------|--------------|---------------------------|-------------|--|----|
|   |                | A1 -A3 Production    | A4 Transport           | A5 Installation | B1 Usage              | B2 Maintenance | B3 Réparation | B4 Remplacement | B5 Réhabilitation | B6 Utilisation de l'énergie | B7 Utilisation de l'eau | C1 Déconstruction/démolition | C2 Transport | C3 traitement des déchets | C4 Décharge |  |    |
| Composants destinés à la réutilisation kg/UF                  |                | 0                    | 0                      | 0               | 0                     | 0              | 0             | 0               | 0                 | 0                           | 0                       | 0                            | 0            | 0                         | 0           | 0  | NC |
| Matériaux destinés au recyclage kg/UF                         |                | 0                    | 0                      | 0               | 0                     | 0              | 0             | 0               | 0                 | 0                           | 0                       | 0                            | 0            | 0                         | 0           | 0  | NC |
| Matériaux destinés à la récupération d'énergie kg/UF          |                | 0                    | 0                      | 0               | 0                     | 0              | 0             | 0               | 0                 | 0                           | 0                       | 0                            | 0            | 0                         | 0           | 0  | NC |
| Energie fournie à l'extérieur (par vecteur énergétique) MJ/UF | Electricité    | 0                    | 0                      | 0               | 0                     | 0              | 0             | 0               | 0                 | 0                           | 0                       | 0                            | 0            | 0                         | 0           | 0  | NC |
|   | Vapeur         | 0                    | 0                      | 0               | 0                     | 0              | 0             | 0               | 0                 | 0                           | 0                       | 0                            | 0            | 0                         | 0           | 0  | NC |
|   | Gaz de process | 0                    | 0                      | 0               | 0                     | 0              | 0             | 0               | 0                 | 0                           | 0                       | 0                            | 0            | 0                         | 0           | 0  | NC |

| Catégorie d'Impacts / Flux  | Total Etape de Production | Total Etape de Mise en Œuvre | Total Etape d'utilisation | Total Etape de Fin de vie | Total du Cycle de Vie |
|---|---------------------------|------------------------------|---------------------------|---------------------------|-----------------------|
| Réchauffement Climatique kg CO2 eq/UF   | 5,55                      | 0,635                        | 0                         | 4,99E-03                  | 6,19                  |
| Appauvrissement de la couche d'ozone kg CFC11 eq/UF   | 1,22E-07                  | 3,44E-07                     | 0                         | 3,66E-09                  | 4,70E-07              |
| Acidification des sols et de l'eau kg SO2 eq/UF   | 2,60E-02                  | 3,67E-03                     | 0                         | 4,27E-05                  | 2,97E-02              |
| Eutrophisation kg (PO4)3- eq/UF   | 3,61E-03                  | 6,16E-04                     | 0                         | 9,17E-06                  | 4,24E-03              |
| Formation d'ozone photochimique Ethene eq/UF  | 2,22E-03                  | 2,27E-04                     | 0                         | 2,45E-06                  | 2,45E-03              |
| Epuisement des ressources abiotiques (éléments) kg Sb eq/UF   | 3,42E-05                  | 1,03E-06                     | 0                         | 1,10E-10                  | 3,52E-05              |
| Epuisement des ressources abiotiques (fossiles) MJ/UF   | 102                       | 9,06                         | 0                         | 6,46E-02                  | 111                   |
| Pollution de l'eau m3/UF  | 1,10                      | 0,179                        | 0                         | 3,78E-03                  | 1,28                  |
| Pollution de l'air M3/UF  | 220                       | 33,4                         | 0                         | 0,619                     | 254                   |
| Utilisation de l'énergie primaire renouvelable, à l'exclusion des ressources d'énergie primaire renouvelables utilisées comme matières premières MJ/UF              | 2,94                      | 9,14E-02                     | 0                         | 3,48E-05                  | 3,03                  |
| Utilisation des ressources d'Energie primaire renouvelable en tant que matière première MJ/UF   | 0,382                     | 1,11E-02                     | 0                         | 0                         | 0,393                 |
| Utilisation totale des ressources d'énergie primaire renouvelables (énergie primaire et ressources d'énergie primaire utilisées comme matières premières) MJ/UF     | 3,32                      | 0,102                        | 0                         | 3,48E-05                  | 3,42                  |
| Utilisation de l'énergie primaire non renouvelable, à l'exclusion des ressources d'énergie primaire non renouvelables utilisées comme matières premières MJ/UF      | 82,1                      | 8,53                         | 0                         | 6,55E-02                  | 90,7                  |
| Utilisation des ressources d'Energie primaire non renouvelable en tant que matière première MJ/UF   | 35,5                      | 1,07                         | 0                         | 0                         | 36,6                  |
| Utilisation totale des ressources d'énergie primaire non renouvelables (énergie primaire et ressources d'énergie primaire utilisées comme matières premières) MJ/UF | 118                       | 9,60                         | 0                         | 6,55E-02                  | 128                   |
| Utilisation Matière Secondaire kg/UF  | 8,70E-03                  | 2,61E-04                     | 0                         | 1,29E-09                  | 8,96E-03              |
| Utilisation de Combustible Secondaire Renouvelable MJ/UF  | 0                         | 0                            | 0                         | 0                         | 0                     |
| Utilisation de Combustible Secondaire non Renouvelable MJ/UF  | 0                         | 0                            | 0                         | 0                         | 0                     |
| Utilisation Nette d'Eau Douce M3/UF   | 4,93E-02                  | 2,06E-03                     | 0                         | 6,34E-06                  | 5,14E-02              |
| Déchets Dangereux éliminés kg/UF  | 5,62E-03                  | 3,53E-04                     | 0                         | 1,75E-06                  | 5,97E-03              |
| Déchets Non Dangereux éliminés kg/UF  | 0,286                     | 0,220                        | 0                         | 1,53                      | 2,00                  |
| Déchets Radioactifs kg/UF   | 1,95E-03                  | 1,55E-04                     | 0                         | 1,05E-06                  | 2,11E-03              |
| Composant Destinés à la Réutilisation kg/UF   | 0                         | 0                            | 0                         | 0                         | 0                     |
| Matériaux Destinés au Recyclage kg/UF   | 0                         | 0                            | 0                         | 0                         | 0                     |
| Matériaux Destinés à la Récupération d'Energie kg/UF  | 0                         | 0                            | 0                         | 0                         | 0                     |
| Energie Fournie à l'Extérieur   | 0                         | 0                            | 0                         | 0                         | 0                     |

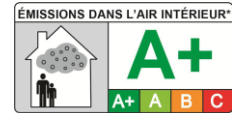
## Informations additionnelles sur le relargage de substances dangereuses dans l'air intérieur, le sol et l'eau pendant l'étape d'utilisation

---

### Air intérieur

Étiquette réglementaire sur les émissions dans l'air intérieur de polluants volatils conformément à l'arrêté du 19 avril 2011 : **Classe d'émission « A+ »**.

Confirmé par des essais réalisés en interne et en externe (Laboratoire Eurofins).



Autres émissions de polluants volatils dans l'air intérieur hors étiquette réglementaire :

**Label Zone Verte Excell**

Conformément au cahier des charges "Attestation EXCELL" en vigueur à la date des essais (réalisés par le laboratoire EXCELL).



Emissions radioactives naturelles :

Les constituants du panneau Knauf Asfalthane dont les principaux composants sont un Polyol et un Isocyanate sont d'origine organique et non minérale, ainsi la radioactivité, si tant est qu'il y en ait une ne peut être considéré que comme négligeable par rapport à la radioactivité naturelle de la croûte terrestre.

Fibres :

Sans objet car le panneau étudié est de nature non fibreuse.

### Sol et eau

Sans objet car ce produit n'est en contact ni avec l'eau destinée à la consommation humaine, ni avec les eaux de ruissellement, les eaux d'infiltration, la nappe phréatique ni encore avec les eaux de surface.

## Contribution du produit à la qualité de vie à l'intérieur des bâtiments

---

Le panneau étudié est par définition un isolant thermique et contribue par conséquent au confort hygrothermique dans un bâtiment.

Ses performances thermiques ont été caractérisées conformément à la norme NF EN 13165 et sont certifiées dans le cadre de l'ACERMI.

La résistance thermique du panneau étudié est de 1,40 m<sup>2</sup>.K/W.

**Caractéristiques du produit participant à la création des conditions de confort acoustique dans le bâtiment**

Les performances acoustiques du panneau Knauf Asfalthane 40mm n'ont pas été mesurées.

**Caractéristiques du produit participant à la création des conditions de confort visuel dans le bâtiment**

Etant destiné à être mis sous un revêtement d'étanchéité, le panneau étudié ne joue aucun rôle vis-à-vis du confort visuel.

**Caractéristiques du produit participant à la création des conditions de confort olfactif dans le bâtiment**

Le panneau étudié ne dégage aucune odeur et de plus il est destiné à être mis sous un revêtement d'étanchéité.

## Contribution environnementale positive

---

**Non concerné.**